

AVH-P4300DVD AVH-3300BT

Svenska

Med den här guiden kan du gå igenom enhetens mest grundläggande funktioner. I Bruksanvisningen på CD-ROM-skivan finns mer detaljerad information. Bruksanvisningar finns desutom på webbplatsen.
<http://www.pioneer.se>

Dansk

Denne vejledning er beregnet til at præsentere dig for denne enheds grundlæggende funktioner. Få flere oplysninger ved at læse den betjeningsvejledning, som ligger på CD-ROM'en. Desuden er vejledninger til rådighed på dette websted.
<http://www.pioneer.dk>

Norsk

Denne veiledningen er ment å lede deg gjennom de mest grunnleggende funksjonene i enheten. Se i bruksanvisningen som er lagret på CD-ROM-platen, hvis du vil ha mer informasjon. I tillegg er det håndbøker tilgjengelig på nettstedet.
<http://www.pioneer.no>

Suomi

Tämä opas antaa ohjeita tämän laitteen perustoiminnoista. Katso lisätietoja CD-ROM -levyllä tallennetusta käyttöohjekirjasta. Lisäksi ohjeita on saatavissa web-sivulta.
<http://www.pioneer.fi>

Published by Pioneer Corporation.
Copyright ©2010 by Pioneer Corporation.
All rights reserved.

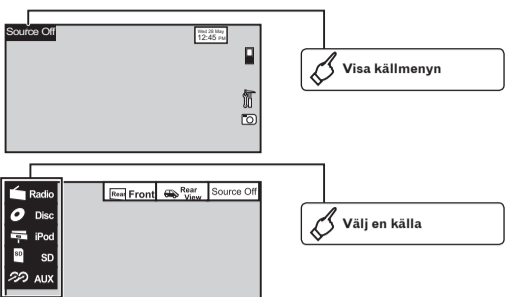
Printed in Belgium

QSG-AVH33P43-SDNF

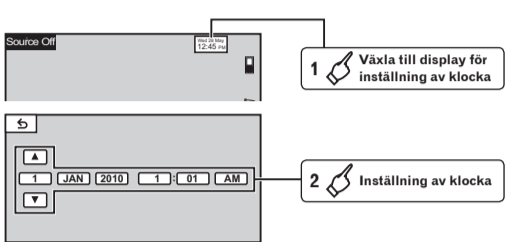
Svenska

: Tryck : Tryck och dra

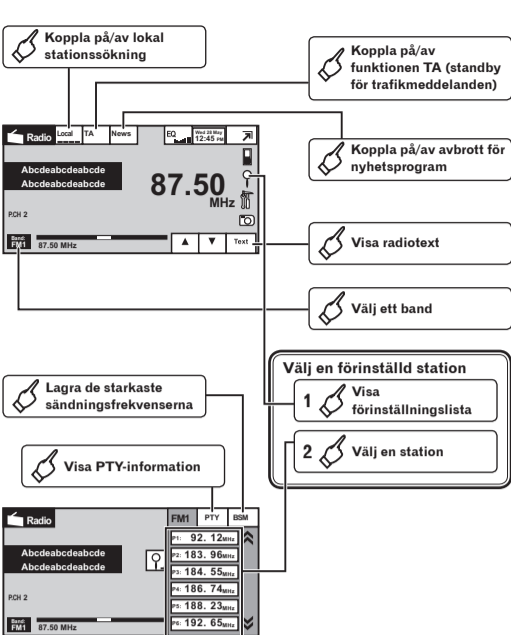
Val av källa



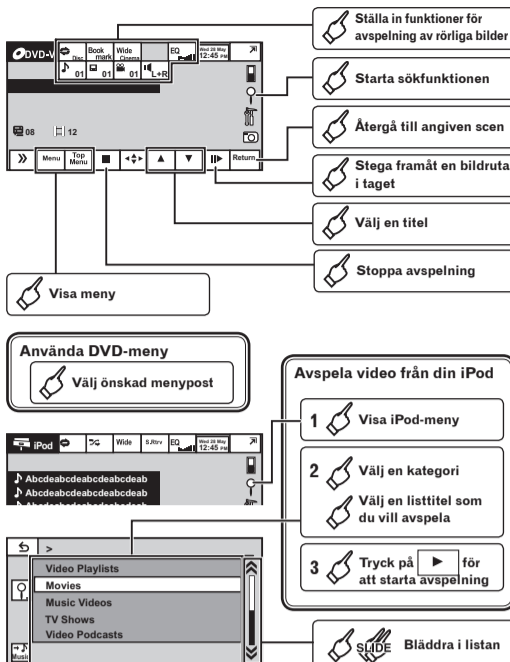
Inställning av klockan



Använda tunern

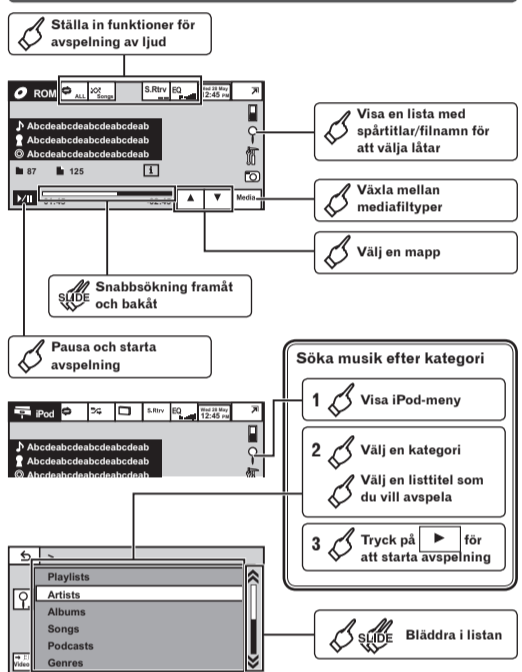


Använda rörliga bilder

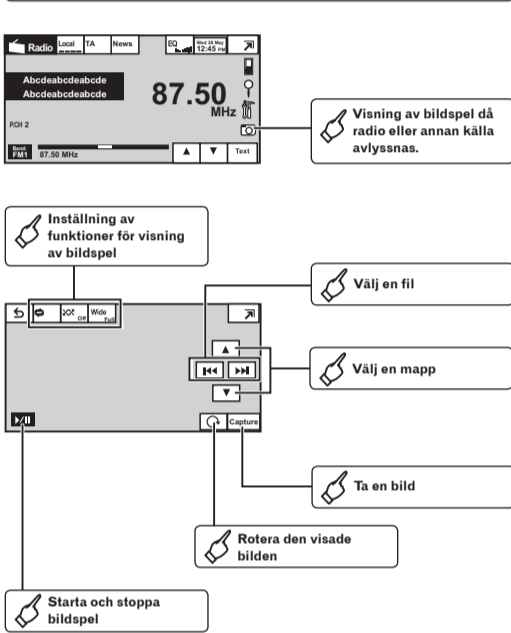


Svenska

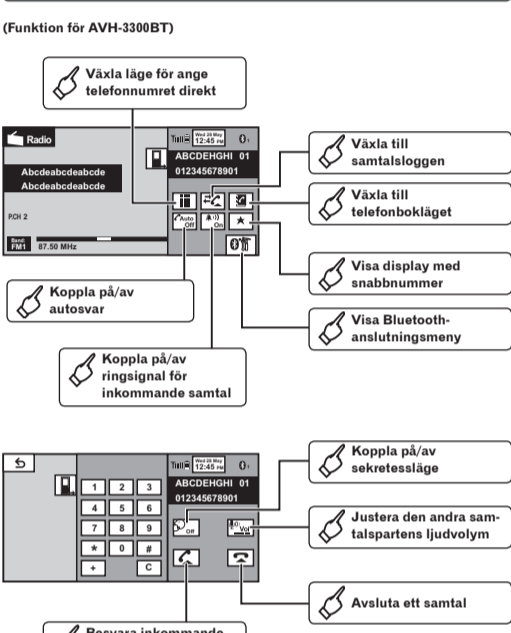
Använda ljudfunktioner



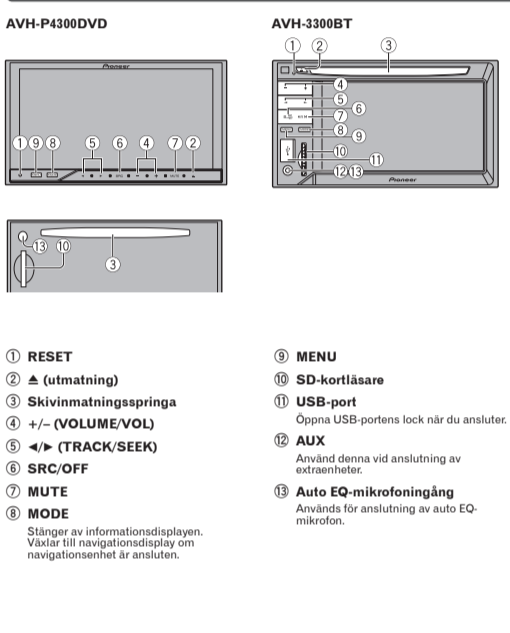
Använda stillbilder



Använda Bluetooth-telefoni



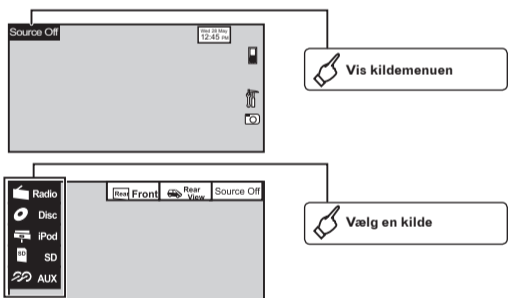
Systemets delar



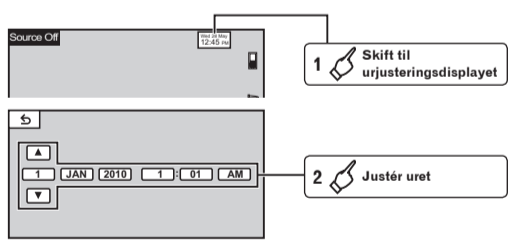
Dansk

: Tryk på : Tryk og skub

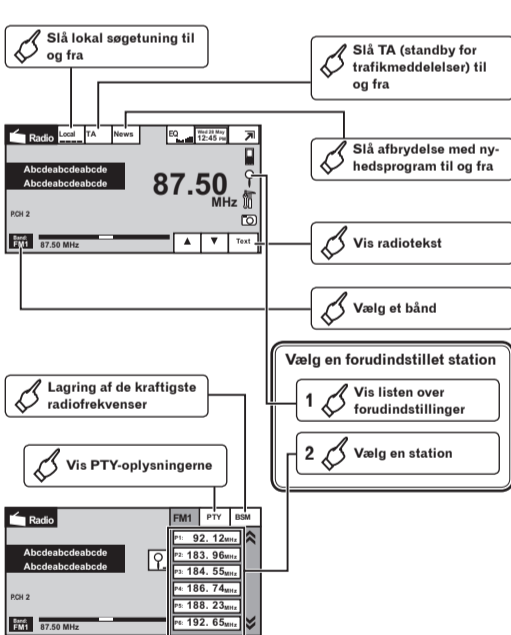
Valg af kilde



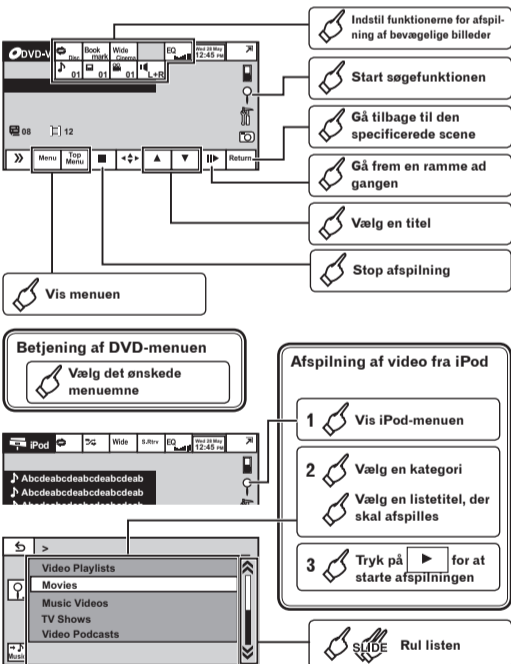
Indstilling af uret



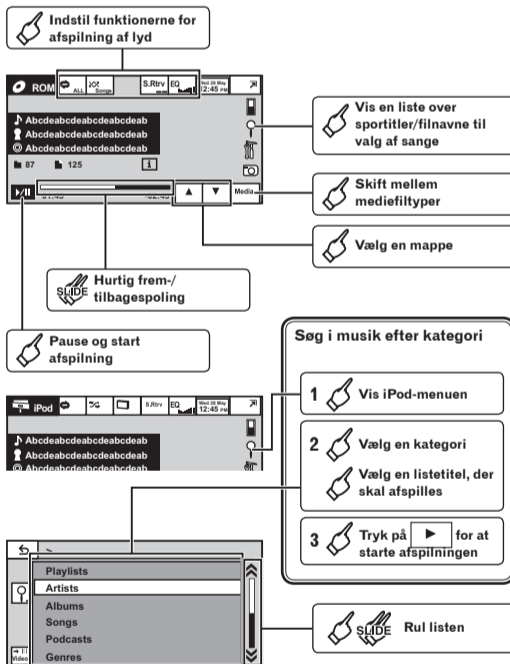
Betjening af radio



Betjening af bevægelige billeder

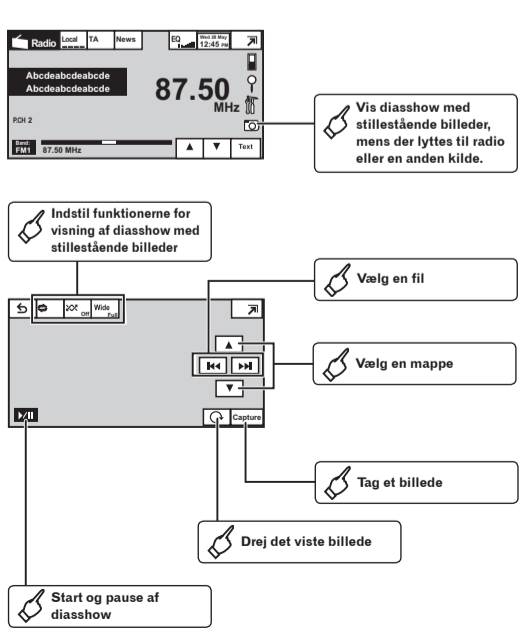


Betjening af lyd

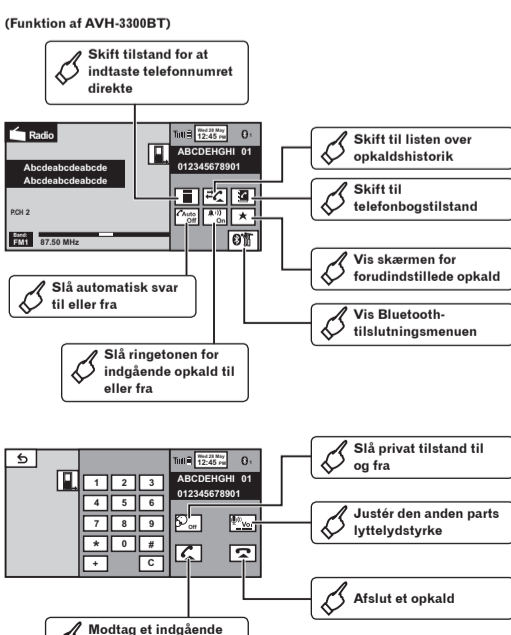


Dansk

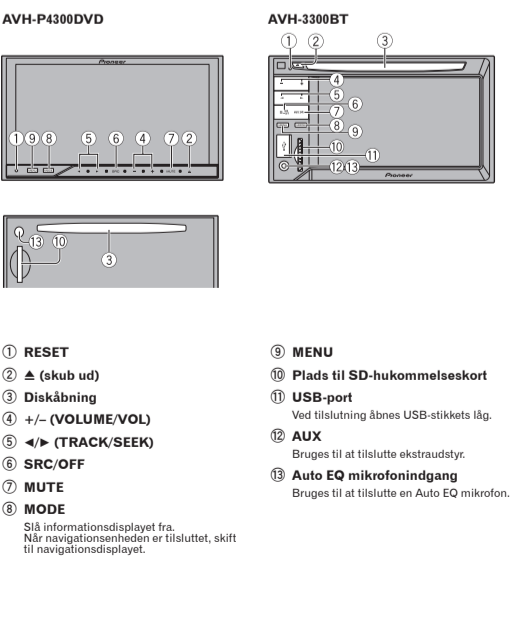
Betjening af stillestående billeder



Betjening af Bluetooth-telefon



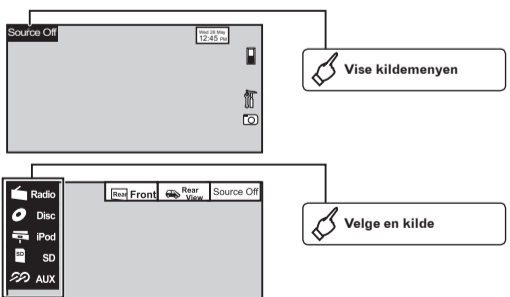
Hvad er hvad



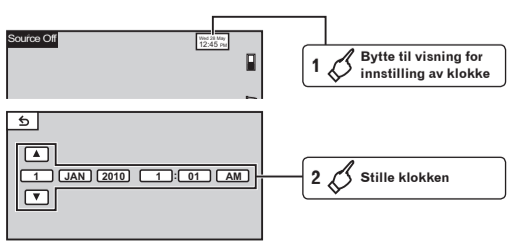
Norsk

: Trykk : Trykk og skyv

Velge kilden



Stille klokken



Norsk

Bruke mottakeren

- Slå lokalsøk på og av
- Slå TA (standby for trafikkmeldinger) på og av
- Slå av avbrudd for mottak av nyheter på og av
- Vise radioteksten
- Velge et bånd
- Velge en forhåndsinnstilt stasjon
- 1 Vis listen over forhåndsinnstillinger
- 2 Velge en stasjon
- Lagre de sterkeste radiofrekvensene
- Vise PTY-informasjonen

Bruke video avspilleren

- Angi funksjonene for avspilling av bilder med bevegelse
- Starte søkefunksjonen
- Gå tilbake til den angitte scenen
- Flytte fremover ett bilde om gangen
- Velge en tittel
- Stoppe avspilling
- Vise menyen
- Bruke DVD-menyen
- Velge ønsket menyelement
- Spille videoer fra iPod
- 1 Vise iPod-menyen
- 2 Velge en kategori
- Velge en listetittel som du vil spille av
- 3 Trykk for å starte avspilling
- Rulle listen

Lydbetjening

- Angi funksjonene for avspilling av lyd
- Vise en liste over sportitler/filnavn for å velge sanger
- Bytte mellom medietyper
- Velge en mappe
- Hurtig fremover og bakover
- Pause og start avspilling
- Søke etter musikk etter kategori
- 1 Vise iPod-menyen
- 2 Velge en kategori
- Velge en listetittel som du vil spille av
- 3 Trykk for å starte avspilling
- Rulle listen

Bruke stillbilder

- Angi funksjonene for lysbildeframvisning av stillbilder
- Velge en fil
- Velge en mappe
- Ta et bilde
- Rotere det viste bildet
- Starte og ta pause i lysbildeframvisningen
- Lysbildeframvisning av stillbilder når du lytter til radioen eller en annen kilde.

Norsk

Bruke Bluetooth-telefon

(Funksjon for AVH-3300BT)

- Bytte til modus for å slå telefonnummeret direkte
- Bytte til anropsløst
- Bytte til telefonbokmodus
- Vise skjermbildet for forhåndsatte telefonnumre
- Slå automatisk svar på eller av
- Slå ringetone for innkommende anrop på eller av
- Slå privat modus på og av
- Still lyttevolumet for lyd fra den andre parten
- Avslutte en samtale
- Godta et innkommende anrop
- Åpne Bluetooth-tilkoblingsmenyen

Hva er hva

AVH-P4300DVD

- RESET
- ▲ (utmatning)
- Plateåpning
- +/- (VOLUME/VOL)
- ◀▶ (TRACK/SEEK)
- SRC/OFF
- MUTE
- MODE

AVH-3300BT

- MENU
- SD-minnekortpor
- USB-port
- Åpne USB-kontaktlokket når du skal koble til.
- AUX
- Brukes til å koble til en tilleggsenhet.
- Mikrofonkontakt for automatisk EQ
- Brukes til å koble til en mikrofon for automatisk EQ.

Skriv av informasjonsvinsing. Bytter til navigasjonsvinsing når navigasjonshjelpen er koblet til.

Suomi

Lähteen valinta

- Kosketa
- SLIDE: Kosketa ja liu'uta
- Näytä lähdevalikko
- Valitse lähde
- Kellon asettaminen
- 1 Siirry kellon säädön näyttöön
- 2 Säädä kello

Virittimen käyttö

- Kytke paikallisaseman automaattitakuu päälle ja pois
- Kytke TA (liikennetiedotusten odotustila) päälle ja pois
- Kytke uutislähetysten automaattinen vastaanotto päälle ja pois
- Näytä radioteksti
- Valitse aaltoalue
- Valitse esivalittu asema
- 1 Näytä esivalintaluettelo
- 2 Valitse asema
- Voimakkaimpien asemien tallentaminen
- Näytä PTY-tiedot

Suomi

Liikkuvat kuvat -toiminta

- Aseta liikkuvien kuvien toistotoiminnot
- Käynnistä hakutoiminto
- Palaa määritettyyn kohtaukseen
- Siirry kuva kerrallaan eteenpäin
- Valitse nimike
- Pysäytä toisto
- Näytä valikko
- DVD-valikon käyttö
- Valitse haluttu valikon kohta
- Videoiden toistaminen iPodilta
- 1 Näytä iPodin valikko
- 2 Valitse kategoria
- Valitse listalta toistettava nimi
- 3 Käynnistä toisto koskettamalla ▶
- Vieritä luetteloa

Audiotoiminta

- Aseta toiminnot audion soittoa varten
- Näytä kappaleenimi-/tiedostonimilista, josta kappaleet valitaan
- Vaihda mediatiedostotyyppien välillä
- Valitse kansio
- Pikakelaus eteen- ja taaksepäin
- Tauko ja käynnistä toisto
- Etsi musiikki kategorian mukaan
- 1 Näytä iPodin valikko
- 2 Valitse kategoria
- Valitse listalta toistettava nimi
- 3 Käynnistä toisto koskettamalla ▶
- Vieritä luetteloa

Valokuvatoiminnot

- Näytä valokuvadiesitys, kun kuunnellaan radiota tai toista lähdettä.
- Säädä asetukset valokuvadiesityksen näyttämiseen
- Valitse tiedosto
- Valitse kansio
- Kaappaa kuva
- Pyöritä näytettyä kuvaa
- Käynnistä ja keskeytä diesitys

Bluetooth-puhelintoiminta

(AVH-3300BT:n toiminta)

- Siirry puhelinnumeron suoran syötön tilaan
- Siirry puheluhistorialuetteloon
- Siirry puhelinluettelotilaan
- Näytä esivalittu numerovalintanäyttö
- Näytä Bluetooth-yhteysohjelma
- Kytke automaattinen vastaanotto päälle tai pois
- Kytke tulevien puheluiden soittoaani päälle tai pois
- Kytke yksityinen tila päälle ja pois
- Säädä toisen osapuolen kuuntelun äänenvoimakkuutta
- Lopeta puhelu
- Ota tuleva puhelu vastaan

Suomi

Toiminnot

AVH-P4300DVD

- RESET
- ▲ (poisto)
- Levyvesä
- +/- (VOLUME/VOL)
- ◀▶ (TRACK/SEEK)
- SRC/OFF
- MUTE
- MODE

AVH-3300BT

- MENU
- SD-muistikortin paikka
- USB-portti
- Liitettävässä avaa USB-liittimen kansin.
- AUX
- Käytetään lisälaitteen liittämiseen.
- Auto EQ -mikrofonin sisääntuloliitin
- Käytetään automaattisen taajuuskorjausmikrofonin liittämiseen.

Kytke tietonäyttö pois päältä. Kun navigointitilalle on liitetty, siirry navigointinäyttöön.

Anteckningar | Notesblok | Notatbloss | Muistilehtiö

Anteckningar | Notesblok | Notatbloss | Muistilehtiö

Anteckningar | Notesblok | Notatbloss | Muistilehtiö