



РУКОВОДСТВО ПО ЭКСПЛУАТАЦИИ

АВТОМОБИЛЬНЫЙ ВЫДВИЖНОЙ
ЦИФРОВОЙ СЕНСОРНЫЙ ШИРОКОФОРМАТНЫЙ
7" ЖК МОНИТОР РАЗМЕРОМ 1/2 DIN

MMT-8120S



- Встраиваемый широкоформатный цифровой 7" ЖК монитор размером 1/2 DIN
- Полностью моторизованный механизм выдвижения экрана
- Сенсорное управление и графический интерфейс
- ТВ-тюнер: SECAM/PAL/NTSC
- Интерфейс для подключения компьютера
- Полнофункциональный пульт ДУ
- Переключение источника сигнала
- Электронная регулировка параметров звука и изображения
- 2 AV входа
- Видео выход
- Аудио выход (RCA)
- Вход для камеры заднего вида

СОДЕРЖАНИЕ

Меры Безопасности и Меры Предосторожности	3
Установка аппарата	4
Подсоединения	8
Кнопки управления	10
Основные операции	11
Настройка системы меню.....	12
Режимы работы (TV/AV1/2/CCD/PC)	13
Основные неполадки и способы их устранения	15
Технические характеристики	16

ИНФОРМАЦИЯ ПО ТЕХНИКИ БЕЗОПАСНОСТИ

Благодарим вас за покупку автомобильного ЖК монитора MMT-8120S.

Перед началом эксплуатации аппарата внимательно ознакомьтесь с данным Руководством. Сохраните Руководство для обращения к нему в дальнейшем.

МЕРЫ БЕЗОПАСНОСТИ

Во избежание возгорания или поражения электрическим током не подвергайте аппарат воздействию воды или высокой влажности.

МЕРЫ ПРЕДОСТОРОЖНОСТИ

При воспроизведении желательно устанавливать такой уровень громкости, который не заглушал бы окружающие звуки и не мешал водителю нормально ориентироваться на дороге.

Если во время настройки или включения/выключения устройства происходят помехи приему радио или телевизионных частот, то обратитесь к следующему списку способов для устранения неполадки:

- настройте или переместите антенну приема сигнала;
- установите устройство вдали от приемника;
- подсоедините монитор к другому источнику питания;
- обратитесь в сервисный центр вашего дилера или к квалифицированному специалисту.

УСТАНОВКА АППАРАТА

Перед установкой оборудования внимательно прочитайте инструкцию. Для установки аппарата обратитесь к квалифицированному специалисту.

Отсоединение аккумулятора

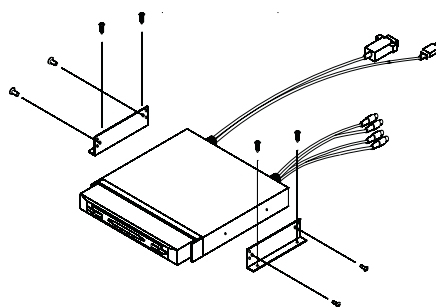
Во избежание короткого замыкания выключите зажигание автомобиля и отсоедините провод от отрицательной клеммы аккумулятора перед установкой аппарата.

Примечание:

Не отсоединяйте провод аккумулятора при установке аппарата в автомобиле со встроенным навигационным компьютером, в противном случае это приведет к потере данных бортового компьютера. В этом случае примите дополнительные меры предосторожности во избежание короткого замыкания.

Перед началом установки

Вставьте установочную раму в отсек приборной панели. Подсоедините антенну, все провода и кабели к соответствующим разъемам (см. раздел Подсоединения). Если Вы не уверены в своих действиях, обратитесь к специалисту. С помощью винтов и кронштейна закрепите установочную раму.



УСТАНОВКА USB ДРАЙВЕРА

ПРЕДУПРЕЖДЕНИЕ:

сначала выключите компьютер, затем отсоедините провода. В противном случае это приведет к повреждению монитора и компьютера.

- Настройте разрешение компьютера: 800x600.

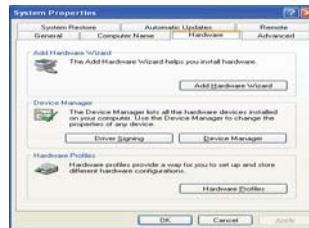
Примечание:

Устройство поддерживает следующие варианты разрешения: 1024x768 и 800x600. Разрешение 800x600 рекомендовано для наилучшего качества изображения.

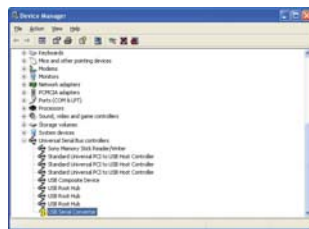
- Подсоедините USB провод и провод монитора к автомобильному компьютеру.
- Включите аппарат. Перейдите в режим работы PC. Аппарат автоматически определит USB подключение.
- С помощью правой кнопки откройте значок «My computer», затем выберите параметр «Properties».



- Откройте «Device Manager», выберите «Hardware».



- Найдите значок «?» рядом с надписью USB Serial Port или USB serial converter. Нажмите на этот значок два раза. Затем установите диск, прилагаемый к устройству.



- Выберите параметр «Install from a list or specific location (Advanced)».



- Выберите параметр «Search for the best driver in these locations». Поставьте отметку напротив параметра «Include this location in the search». Выберите путь в памяти устройства для сохранения драйвера.

УСТАНОВКА USB ДРАЙВЕРА

- Процесс установки может занять несколько минут в зависимости от особенностей компьютера. После завершения установки нажмите кнопку «Finish».

Примечание:

Убедитесь, что номер порта имеет наименование COM4. Для изменения наименования номера порта, с помощью правой кнопки нажмите на название USB serial port в параметре Ports (COM&LPT).

Установка значка на сенсорной панели управления

ПРЕДУПРЕЖДЕНИЕ:

Перед установкой этой программы, убедитесь, что USB драйвер установлен, и номер порта имеет наименование COM4.

Вставьте диск, прилагаемый к устройству, в автомобильный компьютер. Откройте папку My computer, кликните два раза на значок CD. Для начала установки нажмите два раза на значок Jaster Serial (2K-XP). На дисплее появятся следующие изображения:

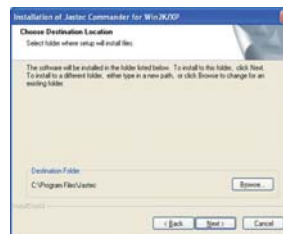
1. Нажмите «NEXT»



2. Нажмите «YES»



3. Нажмите «NEXT»



4. Нажмите «Continue Anyway»



Перед нажатием кнопки FINISH выберите параметр «Yes, I want to restart my computer now». После перезапуска компьютера программа успешно будет установлена.



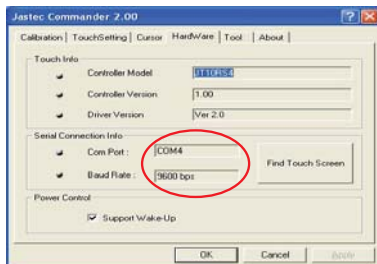
УСТАНОВКА USB ДРАЙВЕРА

Калибровка чувствительности сенсорного экрана

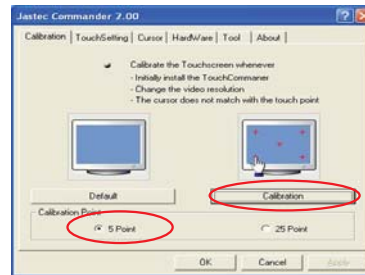
После перезапуска компьютера на рабочем столе появится значок Jaster Panel. Щелкните 2 раза по этому значку для открытия диалогового окна.



Выберите вкладку HARDWARE, убедитесь, что номер порта - COM4, скорость передачи данных 9600 бит/сек.



Выберите вкладку CALIBRATION для настройки функции сенсорной панели управления.

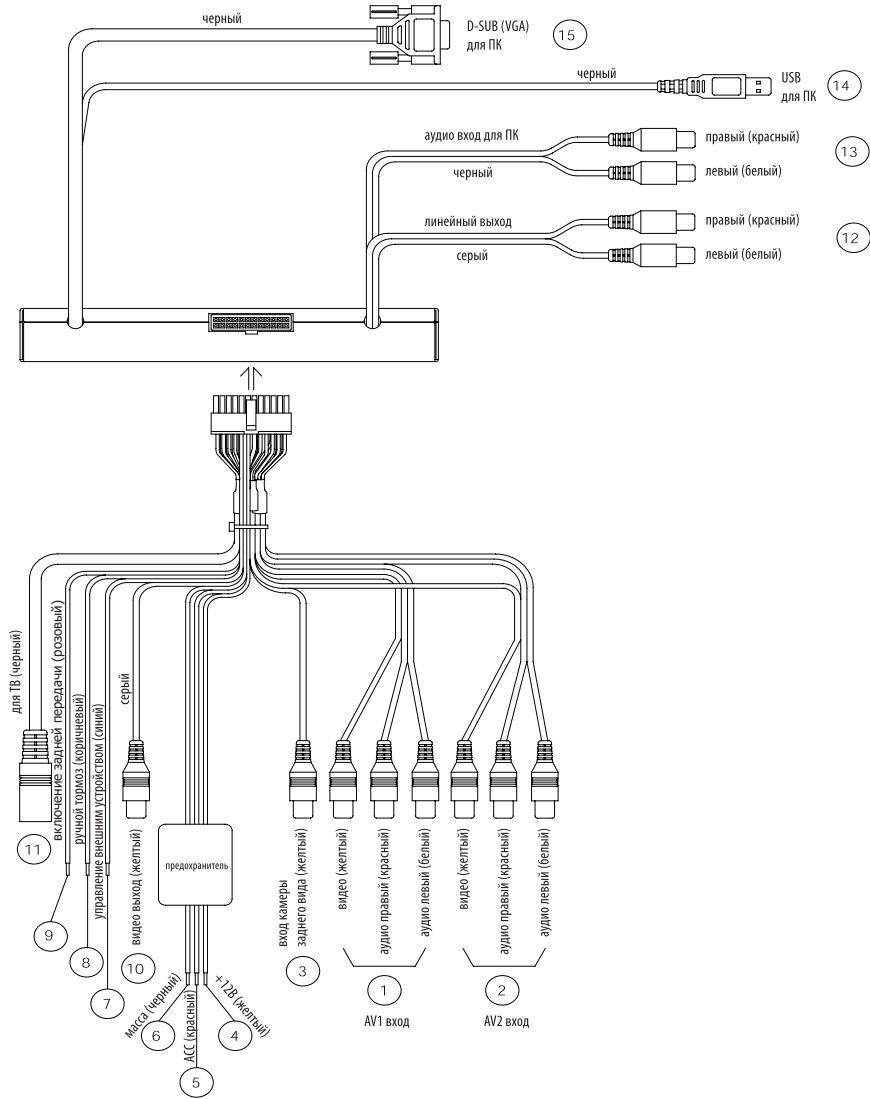


Нажмите точно в центре дисплея. Когда фон окрасится в голубой цвет уберите палец с дисплея.

Для завершения настройки выберите «YES».



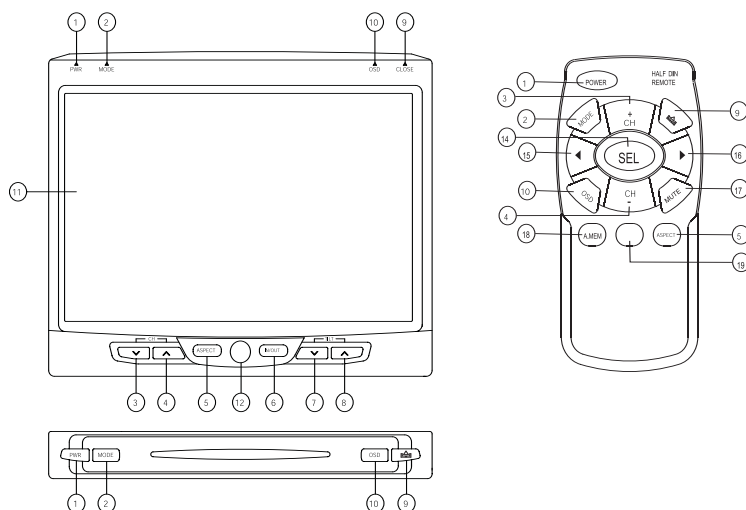
ПОДСОЕДИНЕНИЯ



ПОДСОЕДИНЕНИЯ

Номер выхода	Цвет	Примечание
1.	Красный-Белый-Желтый RCA	AV1 вход
2.	Красный-Белый-Желтый RCA	AV2 вход
3.	Желтый	CCD (камера заднего вида) вход
4.	Желтый	Обеспечение сохранности памяти настроек (3A)
5.	Красный	Зажигание (1A)
6.	Черный	Заземление
7.	Синий	Управление внешним устройством
8.	Коричневый	Соединение с ручным тормозом
9.	Розовый	Включение задней передачи (сигнал заднего хода)
10.	Серый провод	Видео выход
11.	Черный	Мини DIN 8 PIN (для ТВ)
12.	Серый провод, красно-белый RCA	Линейный выход
13.	Черный провод, красно-белый RCA	ПК Audio вход
14.	Черный	ПК USB
15.	Черный	ПК D-SUB (VGA)

КНОПКИ УПРАВЛЕНИЯ



Кнопки управления

- | | |
|---|---|
| <ol style="list-style-type: none"> 1. Кнопка включения/выключения 2. Кнопка переключения режима работы 3. Кнопка перехода к последующему каналу (во время режима ТВ) 4. Кнопка перехода к предыдущему каналу (во время режима ТВ) 5. Кнопка ASPECT выбора вида экрана 6. Кнопка IN/OUT выдвижения монитора вперед/назад 7. Кнопка уменьшения угла наклона 8. Кнопка увеличения угла наклона 9. Кнопка открытия/закрытия монитора | <ol style="list-style-type: none"> 10. Кнопка вывода на дисплей экранного меню 11. TFT ЖК монитор 12. Окно датчика приема сигнала пульта ДУ (при открытом состоянии монитора) 14. Кнопка SEL - Выбор 15. Кнопка ВЛЕВО 16. Кнопка ВПРАВО 17. Кнопка мгновенного выключения звука 18. Кнопка автоматического запоминания каналов (во время режима ТВ) 19. Кнопка NO FUNCTION – Не используется |
|---|---|

ОСНОВНЫЕ ОПЕРАЦИИ

Открытие/закрытие монитора

Нажмите кнопку  для открытия монитора. Прозвучат 3 сигнала.

Нажмите кнопку  для закрытия монитора.

Монитор закроется только в том случае, если регулировка угла просмотра влево - вправо выставлена в нейтральное положение.

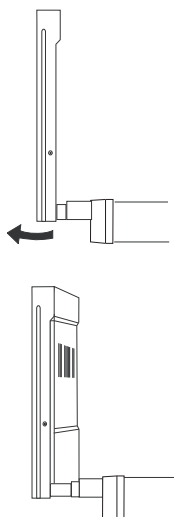
Включение/выключение аппарата

Для включения аппарата нажмите кнопку PWR. При этом кнопки на передней панели устройства загорятся, и, если монитор открыт, то на дисплее появится текущий статус.

Регулировка угла просмотра (Вправо/Влево)

Чтобы отрегулировать позицию монитора Влево/Вправо необходимо выполнить следующее:

- Аккуратно поверните монитор за обрамление влево или вправо, не касаясь поверхности экрана. Ниже приведены наглядные примеры выполнения описанных операций (закрытое и повернутое положение).





Регулировка угла наклона монитора

Нажмите кнопку IN/OUT передвижения монитора вперед/назад. Прозвучат 3 сигнала.

Если монитор находится не в вертикальном положении, то перед началом передвижения монитора вперед/назад устройство автоматически вернет монитор в положение 90°.

Монитор имеет 7 фиксированных углов наклона.

Для уменьшения угла наклона монитора нажмите кнопку TILT , монитор уменьшит угол наклона. Для выбора угла наклона монитора нажмите кнопку TILT , монитор увеличит угол наклона. Перед увеличением/уменьшением угла наклона прозвучат 2 звуковых сигнала. Если текущее (нейтральное) положение монитора 90°, то угол наклона монитора последовательно изменяется 3 раза во время процесса уменьшения/увеличения.

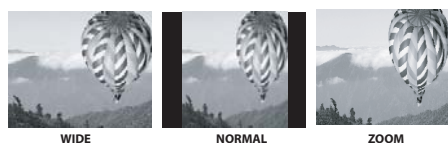
Мгновенное выключение звука

Для выключения звука нажмите кнопку MUTE на пульте ДУ, на экране появится соответствующий значок.

Для восстановления уровня звука нажмите эту кнопку еще раз.

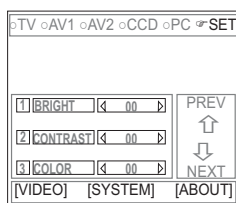
Выбор вида просмотра

Кнопка АСПЕКТ на передней панели позволяет выбрать вид экрана - WIDE, NORMAL и ZOOM. Эта опция не доступна в радио режиме.



НАСТРОЙКА СИСТЕМЫ МЕНЮ

Нажмите аккуратно на любое место экрана (во время работы ПК эта функция не доступна) или на кнопку OSD (10) на пульте ДУ, чтобы вызвать Меню настройки. Пользователь может настроить следующие опции: VIDEO, SYSTEM, опция ABOUT доступна только по чтению:



Видео настройка (VIDEO)

Нажмите иконку VIDEO на экране монитора.

Для выбора параметра настройки яркости, контрастности, цветности, оттенка, резкости картинки и яркости ЖК-дисплея (Brightness, Contrast, Color, Tint, Sharpness, Dimmer) используйте кнопки CH+ (3) и CH- (4) на пульте ДУ или TILT DN (7) TILT UP (8) на передней панели.

Для регулировки уровня выбранного параметра используйте кнопки CH ▲ (3) и CH ▼ (4) на передней панели.

Brightness – яркость (от -15 до +15)

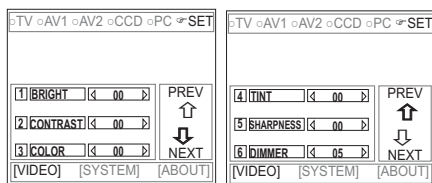
Contrast – контрастность (от -15 до +15)

Color – цветность (от -15 до +15)

Tint – оттенок (от -15 до +15)

Sharpness – резкость (от -05 до +05)

Dimmer - яркость ЖК-дисплея: 01~05



Настройка системы Меню (SYSTEM)

Нажмите SET, чтобы войти в систему Меню:

TILT MODE – BEEP TONE – TV SYSTEM – TV CH – TOUCH ADJ - DEFAULT.

Опция наклона

С помощью кнопок ◀▶ выберите автоматическую или ручную настройку угла наклона монитора. Выбор режима AUTO заставляет экран выдвигаться и устанавливаться в последнее положение при включении устройства.

Звуковой сигнал

С помощью кнопок ◀▶ выключите или выберите уровень громкости звукового сигнала, который раздается при нажатии иконок. Режим настройки изменится в следующем порядке:

OFF (звуковой сигнал выключен) – LOW (низкая громкость) – HIGH (высокая громкость)

Система цветности

Выберите соответствующую систему цветности:

NTSC-M, PAL-DK, PAL-BG, PAL-I – NTSC-J, SCM-DK - PAL-M.

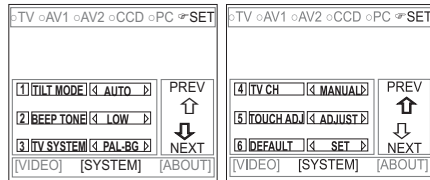
Выбор ТВ канала

Пользователь может выбрать режим выбора канала: MANUAL или MEMORY.

Во время режима MANUAL пользователь может выбирать канал с помощью кнопок CH+ и CH-, цвет дисплея в левом верхнем углу окрасится в розовый.

Во время режима MEMORY пользователь может выбирать только ранее запомненные каналы с помощью кнопок CH+ и CH-, цвет дисплея в левом верхнем углу окрасится в зеленый.

НАСТРОЙКА СИСТЕМЫ МЕНЮ

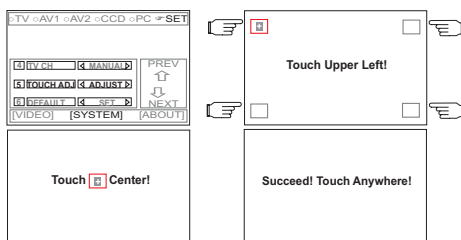


Калибровка чувствительности сенсорного экрана

Чувствительность экрана может немного измениться после первой инициализации системы или за время эксплуатации аппарата, и иконки перестанут реагировать на легкое прикосновение. В этом случае отрегулируйте чувствительность следующим образом:

Выбрав SET, нажмите поле Adjust правее иконки TOUCH ADJ и следуйте командам системы.

1. Нажмите надпись на дисплее «TOUCH UPPER LEFT».
2. Нажмите надпись на дисплее «TOUCH UPPER RIGHT».
3. Нажмите надпись на дисплее «TOUCH DOWN RIGHT».
4. Нажмите надпись на дисплее «TOUCH DOWN LEFT».
5. Нажмите надпись на дисплее «TOUCH



CENTER».

Если вы выполнили все правильно, то на дисплее появится надпись «Succeed! Touch anywhere!». Нажмите на любое место дисплея для возврата в меню SET SYSTEM.

Если вы выполнили действия не верно, то на дисплее появится надпись «Failed! Touch anywhere!», необходимо инициализировать настройку чувствительности экрана еще раз.

Сброс установок системы

Для инициализации аппарата выберите параметр DEFAULT - SET.

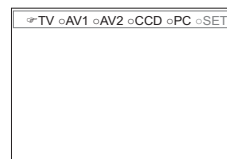
Дополнительная информация (ABOUT)

Нажмите параметр ABOUT для вывода на дисплей информации об устройстве: номер, версия, дата производства, серийный номер и срок эксплуатации.

ВЫБОР РЕЖИМА РАБОТЫ

(TV/AV1/2/CCD/PC)

С помощью кнопки MODE (2) или нажатия надписи на дисплее выберите режим работы: TV - AV1 - AV 2 – CCD - PC. Для проверки текущего режима или переключения в другой режим легким касанием экрана



выберите один из источников сигнала. Эта функция не доступна во время режима PC.

Режим TV

Последовательно нажимайте кнопку MODE до тех пор, пока не появится режим TV.

НАСТРОЙКА СИСТЕМЫ МЕНЮ

Поиск канала

Нажмите и удерживайте кнопку ◀/▶ на пульте ДУ или CH ▲/CH ▼ на передней панели более 2-х секунд для поиска необходимого ТВ канала.

Выбор канала

С помощью кнопок CH-/CH+ на пульте ДУ или CH ▲/CH ▼ на передней панели выберите для просмотра необходимый канал.

Запоминание канала

Нажмите кнопку M/Мем (18) на пульте ДУ для сохранения любимых каналов в памяти устройства.

Режим AV1/AV2

Вы можете прослушивать аудио/видео программы после подсоединения аудио/видео устройства ко входам аппарата (AV1 или AV2). Для правильного подсоединения проводов смотрите схему подсоединения.

Режим CCD

Вы можете просматривать на мониторе изображение с камеры заднего вида, подсоединенной к CCD входу. Для правильного подсоединения проводов смотрите схему подсоединения. При включении задней передачи монитор автоматически переключится в режим работы CCD и изображения камеры заднего вида будет выведено на монитор.

Режим PC

Этот вспомогательный вход специально разработан для бортового компьютера, и устройство можно использовать в качестве монитора компьютера. Для правильного подсоединения проводов смотрите схему подсоединения.

Разрешение монитора бортового компьютера должно быть установлено не выше 800 x 600, 60 Гц.

Данный продукт тестировался с двумя типами бортового компьютера: AutoCap и SKYWAY.

Это не означает, что круг поддерживаемых компьютеров ограничен только этими двумя. Устройство работоспособно при подключении ко многим компьютерам, однако, возможны некоторые особенности работы с компьютерами определенной конфигурации.

Для подключения монитора к компьютеру необходимо щелчком по экрану отобразить меню настроек (OSD), и затем выбрать SYSTEM и VGA CARD.

После выбора типа компьютера необходимо выключить и снова включить монитор.

ТЕХНИЧЕСКИЕ ХАРАКТЕРИСТИКИ

Видео

Система цветности: NTSC/PAL

Выход: 75 Ом

Вход: 75 Ом

Монитор

Размер экрана: 7", 16:9 Широкоэкранный «6,3» (160 мм) В x «4,0» (102 мм) Ш

Тип монитора: цифровой TFT ЖК монитор

Разрешение:

DVD проигрыватель: 1,15 мега пикселей
(Встроенный RGB цифровой интерфейс), 800(В) x 480(Ш) x 3

Композитный видео вход: 384,000 пикселей, 800 (В) x 480 (Ш)

Плотность пикселей: 0,1905 x 0,1905 мм

Углы обзора: 65° влево и вправо
45° вверх и 60° вниз

Общие

Сопrotивление аудио входа: 10 кОм

Напряжение питания: 11-16 В, заземление на минус

Предохранитель: 10 А, тип АТО

Размеры корпуса аппарата: 78 x 178 x 51мм

Размеры ТВ тюнера: 19 x 70 x 21 мм

Диапазон рабочих температур: от 0° до +40°

Примечание:

В соответствии с проводимой политикой постоянного усовершенствования технических характеристик и дизайна, возможно внесение изменений без предварительного уведомления.

ОСНОВНЫЕ НЕПОЛАДКИ И СПОСОБЫ ИХ УСТРАНЕНИЯ

Неисправность	Причина	Способ устранения
Аппарат не включается	Перегорел предохранитель	Замените предохранитель
Нет звука или низкий уровень громкости	Динамики подсоединены неверно	Проверьте правильность подсоединений
	Один или несколько проводов динамика оголены и касаются других проводов или корпуса или перепутаны с другими динамиками	Проверьте расположение проводов динамика
	Неправильно настроен баланс между передним и задним громкоговорителем или между правым и левым громкоговорителем	Проверьте правильность настроек
	Неправильно подсоединены AV1 или AV2 входы	Проверьте правильность подсоединений
Пульт ДУ не работает	Элементы питания вышли из строя	Проверьте/замените батарейки
	Прямые солнечные лучи создают помехи для ИК датчика	Избегайте прямых солнечных лучей Закройте окна
Нет изображения на мониторе	Прямые солнечные лучи попадают на экран	Закройте окно/люк
	Неправильно выполнены настройки цветности/яркости	Настройте правильный уровень цветности/яркости
Плохой прием ТВ сигнала	Плохой прием антенны	Полностью остановите автомобиль (во время движения возможен слабый прием сигнала)
		Установите разнесенную антенну
Монитор не закрывается	Монитор не центрирован	Вручную отрегулируйте левый/правый поворот монитора

ГАРАНТИЙНЫЕ ОБЯЗАТЕЛЬСТВА

Гарантийный срок эксплуатации изделия 12 месяцев со дня продажи через розничную торговую сеть, но не более 24 месяцев с момента изготовления.

В случае нарушения работоспособности в течение гарантийного срока эксплуатации владделец имеет право на бесплатный ремонт изделия по предъявлению гарантийного талона. Последующие в течение гарантийного срока ремонты выполняются также бесплатно с отметкой в карточке учета технического обслуживания и ремонта. После ремонта специалистами ремонтного предприятия проверьте опломбирование аппарата. Замененные во время гарантийного ремонта детали являются собственностью сервис центра.

Гарантийный ремонт* не производится при нарушении сохранности пломб, самостоятельном ремонте, использовании аппарата в предпринимательской деятельности, а также в иных случаях, в т.ч. если нарушение работоспособности аппарата вызвано:

- а) несоблюдением владельцем правил эксплуатации, изложенных в настоящем руководстве;
- б) воздействием механических и климатических факторов, превышающих допустимые пределы;
- в) попаданием внутрь аппарата жидкости, инородных предметов;
- г) неисправностью электрооборудования автомобиля (превышение напряжения в бортовой сети, большой уровень помех и т.д.);

* правом на гарантийный ремонт обладают граждане, приобретающие и использующие товары исключительно для личных, семейных, домашних и иных нужд (Закон РФ №2300-1 от 07.02.1992г.)

ВНИМАНИЕ: Убедитесь в том, что в гарантийном талоне проставлены заводской номер, штамп магазина, разборчивая подпись, штамп продавца и дата продажи. Помните, что при отсутствии гарантийного талона или в случае его неправильного или неполного заполнения Вы лишаетесь права на гарантийный ремонт.

ГАРАНТИЙНЫЙ ТАЛОН

Заполняет торговое предприятие

**АВТОМОБИЛЬНЫЙ ВЫДВИЖНОЙ ЦИФРОВОЙ СЕНСОРНЫЙ
ШИРОКОФОРМАТНЫЙ 7” ЖК МОНИТОР РАЗМЕРОМ 1/2 DIN
MYSTERY MMT-8120S**

Серийный № _____

Дата продажи _____
число, месяц прописью, год

Продавец _____
подпись или штамп

Штамп магазина

Единая сервисная служба:

тел. (495) 643-18-04, e-mail: service@deltael.ru

г.Москва, Кутузовский проспект, 88

*Дополнительную информацию о гарантийном и послегарантийном ремонте
вы можете получить по месту приобретения данного изделия или на сайте
www.mystery-audio.ru*

Производитель: EXPRESS LINK HOLDINGS Ltd.

Suite 2302, 23/F Great Eagle Center, 23 Harbour Road, Wanchai, HK, China

УЧЕТ ТЕХНИЧЕСКОГО ОБСЛУЖИВАНИЯ И РЕМОНТОВ

Дата приема	Содержание выполненной работы.	Фамилия, подпись, дата выдачи и штамп сервис-центра

СПИСОК СЕРВИСНЫХ ЦЕНТРОВ В ГОРОДАХ РОССИИ

Город	Название сервисного центра	Телефон	Адрес
Алматы	"Технодом-Сервис"	(3272) 588-544	ул. Утеген багыра 73"Б"
Армавир	ООО "Форет"	(86137)-4-50-00	ул.Халтурина д.107
Архангельск	СЦ "Вире"	(8182) 62-93-62	ул. Галушина, д. 25
Астрахань	"Тринитон"	(8512) 35-19-09	ул. Моздокская, д. 25
Барнаул	"Максимум"	(3852) 33-66-08	ул. Смирнова, д. 73А
Белгород	"Салют-Сервис"	(4722) 73-00-87	ул. Конева, д. 19
Валуйки	СЦ Мастер	(47236)-54584	ул.Новая,д.12/1
Владивосток	"ВЛ-Сервис"	(4232) 459-443, 459-465	ул. Карбышева, д. 4
Владимир	"Алькор"	(4922) 34-86-60	ул. Чайковского, д. 40 А
Волгоград	"Сервисцентр ТМ"	(8442) 35-15-81	ул. 8 Воздушной Армии, 35
Волгодонск	"Гарант"	(86392) 2-74-14	ул. Морская, д. 25
Вологда	"Техно.Про"	(8172) 755-180, 755-205	ул. Чехова, д. 40
Воронеж	ВЭЛ-Сервис	(4732) 78-50-54	пр-т Труда, д. 39
Воронеж	ИП Клецова И.М.	8 (4732) 266-327; 772-772	пер.Серафимовича, д.32а; ул. Куколкина, д.29
Воронеж	ООО "Комплайн"	(4732) 41-00-51	Ленинский пр-т, д. 8/1
Екатеринбург	"Радиоимпорт"	(343) 257-44-62, (343) 257-57-95	ул. 8 Марта, д. 99
Екатеринбург	"Интертехника-Сервис"	(343)376-15-50, 323-31-15	ул.Монтажников, д.24
Зеленогорск	ООО "Кобра"	(39169) 4-67-88	ул. Заводская, д. 4
Иваново	ТР-Сервис	8(4932)300605,410961	г.Иваново ул.
Ижевск	"РИТ-Сервис"	(3412) 430-752	ул. Пушкинская, д. 216
Ижевск	ООО "ДС-Центр"	(3412)43-16-62	ул.Карла Маркса, д.393
Иркутск	"Стопол"	(3952) 642-642	ул. Боткина, д. 4
Иркутск	ИПФ "ТИС"	(3952)-51-36-93	ул. Партизанская, 149
Казань	12 Вольг	(843) 512-00-99	ул. Островского, д. 86
Казань	"Гарант-Сервис"	(843) 518-09-99, 518-12-44	ул. Декабристов, д. 113
Калининград	"Вега"	(0112) 53-49-04	ул.Гагарина,41-45
Калуга	СЦ "Калуга"	(4842) 57-13-82	ул. Ленина, д. 96 а
Каменск-Уральский	Техноцентр-Сервис	(3439) 34-74-39	ул. Исетская д.33б
Кемерово	Мобил Сервис	(3842)-52-82-82	пр. Ленина 69
Киров	"Интеррадиоприбор-Вятка"	(8332) 36-36-77	Большева, д. 11
Котлас	ИП Лопатин С.Л.	(81837) 35-314	пр-т Мира д. 21
Краснодар	И.П. Новоженцев И.Ю.		Ростовское шоссе 22/4
Краснодар	"Фотон"	(8612) 21-21-60; 20-70-80	ул.Северная 94
Красноярск	"Синатра"	(3912) 584-999	ул. Металлургов, д. 2в, строение 33
Красноярск	ДОН-ТВ Сервис	(3912) 21-94-82, 21-46-51	Красноярск ул. Железнодорожников 11
Красноярск	"Интерлинк"	(3912) 21-87-36	ул.Лиды Прушинской, д.5, кор.3
Курск	"Витязь"	(4712) 51-45-75	ул. Садовая, д. 5
Липецк	"Техно"	(0742) 34-07-13	ул. Космонавтов, д.8
Махачкала	АСЦ "Центр Сервис"	(8722) 67-64-88	ул. Нурадилова 52
Набережные Челны	"ТриО"	(8552) 35-25-29, 36-50-20	пр-т Сююмбике, д. 29 (на территории ТЦ Апельсин)
Нижний Новгород	"Электроника"	(8312) 36-75-04, 36-63-71	ул. Максима Горького, д. 250
Новокузнецк	"Сибинтех ТК"	(3843) 33-07-35	ул.Бугарева, д.19
Новомосковск	ООО Ультра	(48762) 6-95-20	ул. Саловского, 36;
Новосибирск	ООО "Сбирский Сервис"	(383) 355-55-60, 292-47-12	ул. Котовского, д. 10/1
Новосибирск	"РАШ"	(383) 201-05-31	Красный проспект, д. 56
Омск	"Сибтекс-сервис"	(3812) 26-84-39	пр-т Мира, д. 47

СПИСОК СЕРВИСНЫХ ЦЕНТРОВ В ГОРОДАХ РОССИИ

Орёл	"Феникс Электроникс"	(4862) 40-86-81, 40-86-82	ул. 8 Марта, д. 25
Оренбург	СЦ "КомИнКом"	(3532) 626-888	ул. Брестская, д. 7
Оренбург	"Эль-Сервис"	(3532) 332-688	ул. Восточная, д. 23 (Торговый дом Метро)
Орск	"Аста-Сервис"	(3537) 213-666	ул. Краматорская, д. 50
Пермь	"РТВ-Сервис"	(3422)2/200-848 34249 2 22553	ул.Мира, д.55
Пермь	"Сатурн-Р"	(3422)2/190-500, 2/190-512	ул. Карпинского, д. 27
Пятигорск	ЧП "Сериков АЮ"	(87893) 659-68	проезд Оранжевый, д. 3/44
Ростов-на-Дону	"Поиск-сервис"	(863) 255-20-17 / -18 / -19	ул. 50 лет Ростсельмаша, д.1
Рязань	"Техсервис"	(0912) 21-02-19	ул. Новая д. 51-Г
Рязань	ООО "Турист"	(4912) 76-01-56, 75-27-07	ул. Дзержинского, д. 59, кор. 3
Рязань	"НИСА-Сервис"	(4912) 277-267	ул. Есенина, д.36
Самара	"Орбита-Сервис"	(846) 662-62-62	ул. Мориса Тореза, д. 137
Санкт-Петербург	"Автомедиа"	(812) 380-91-61	ул. Седова, д. 10 (Автоцентр)
Санкт-Петербург	"Партия-Сервис"	(812) 374-21-16 / -17	ул. Варшавская, д. 51, кор. 1
Санкт-Петербург	ООО "Аманит"	(812) 703-55-24	ул.Мгинская, д.7
Саратов	ООО "Архипелаг-Сервис"	(8452)27-22-68, 52-37-74	ул.Московская, д.134/146
Саратов	"Рим-сервис"	(8452) 48-61-62	Волочаевский проезд, д.3
Ставрополь	"Дельта-трейд"	(8652) 94-33-00	ул. Шпаковская 66
Ставрополь	"Норд-сервис"	(8652) 39-55-30	пр-т Кулакова, д. 24
Ставрополь	ООО "Вектор Юг"	(8652) 260-810	ул. Коста Хетагурова д. 9
Сызрань	"ОООКвант"	(8464) 99-00-59	Ульяновское шоссе, д. 5.
Сыктывкар	"Атлант-Сервис"	(8212) 200-286	ул. Южная, д. 7
Таганрог	"ТРС-Вега"	(86344) 510-58	ул. Дзержинского, д. 193
Тверь	"Электроникс"	(4822) 35-35-30	ул. Циммервальдская, д. 24
Тверь	"Виват сервис"	(4822) 42-70-95	Б-р Ногина д.7.
Тольятти	"Жигули-Гарант"	(8482) 20-32-42	ул. Льва Яшина, д.6
Томск	"Академия Сервис"	(3822) 49-15-80	пр-т Академический, д. 1
Тюмень	ПБЮЛ "Хайруллин РР"	(3452) 211-790	ул. Республики, д. 200 А
Тюмень	ООО "Пульсар"	(3452)75-95-08, 28-85-69	ул.Республики, д.169, ул. Первомайская, д.6
Улан-Уде	"Славия-Тех"	(3012) 41-50-43	ул. Геологическая, д. 17
Ульяновск	"Мастер Про"	(8422) 36-55-81	ул.Автозаводская 36
Уфа	"Техно" (Fusion)	(3472) 51-80-06	ул. Чернышевского, д. 88
Уфа	"Форте ВД"	(3472) 55-90-99	ул.Степана Кувыкина 18
Уфа	"БашТелеРадиоСервис"	(3472) 52-46-97, 52-13-57	пр. Салавата Юлаева, 59; пр. Октября, 25; ул. Гафури, 4
Хабаровск	Конгур	(4212) 75-21-37 (136)	
Харьков	"Веском-сервис"	038 (057) 757-49-38	ул. Отакара Яроша, д. 18
Чебоксары	ИП Лаптев Д.Ю.	(8352) 55-43-51	пр-т Тракторостроителей, д. 11, офис 521
Челябинск	"Найф"	(351) 2-608-778	ул. Татьянической, д. 13
Чита	СЦ "Славянский-Электроник"	(3022) 32-55-22	ул.Инголинская, д. 35
Якутск	АСЦ "АРТ-Сервис"	(4112)-215-946	Ул.Ф.Попова, 18/1 "Т"
Якутск	"Альфа-Сервис"	8-914-220-62-22	ул. Халтурина, д. 45