

РУКОВОДСТВО ПО ЭКСПЛУАТАЦИИ

АВТОМОБИЛЬНАЯ МУЛЬТИМЕДИЙНАЯ СИСТЕМА
С ВЫДВИЖНЫМ ЦИФРОВЫМ 7" TFT ЖК МОНИТОРОМ

Модели: MMTD-9110S



СОДЕРЖАНИЕ

Обращение с дисками	3
Меры предосторожности	4
Установка	5
Кнопки управления – Монитор открыт	9
Кнопки управления – Монитор закрыт	10
Кнопки управления – пульт ДУ	11
Основные операции	13
Настройка системы Меню	15
Управление радиоприёмником.....	17
Управление ТВ тюнером	18
Управление DVD проигрывателем	19
Управление CD проигрывателем	23
Управление MP3/WMA проигрывателем	26
Основные неполадки и способы их устранения	28
Основные особенности	29
Технические характеристики	30

ОБРАЩЕНИЕ С ДИСКАМИ

На всех DVD проигрывателях и DVD дисках проставлен номер региона. Если номер региона, указанный на DVD диске не соответствует номеру региона данного проигрывателя, такой диск не будет воспроизводиться.

Если на DVD диске стоит номер региона «Region ALL», такой диск будет воспроизводиться во всех проигрывателях.

Кодировки DVD регионов:

- 1 – США, Канада
- 2 – Япония, Европа, Южная Африка, Средний Восток
- 3 – Корея, Тайвань, Гонг Конг, государства Юго-восточной Азии
- 4 – Австралия, Новая Зеландия, Мексика, Южная Америка
- 5 – Восточная Европа, Россия, Индия, Африка
- 6 – Китай

ПРЕДУПРЕЖДЕНИЕ

Данное устройство предназначено для воспроизведения исключительно легальных записей, произведенных установленными стандартными способами на стандартные оптические носители информации.

Некоторые записи (диски) могут не воспроизводиться на данном устройстве. Это может быть связано с некорректным способом записи, протоколом записи, способом записи, параметрами и установками программ сжатия информации, качеством носителя. Например: диск имеет структуру, отличную от CDFS, или сессия записи не была закрыта, или в соответствии с параметрами и установками программ сжатия информации данный диск предназначен для воспроизведения только на устройствах другого типа, или диск, на который произведена запись, имеет оптические характеристики, отличные от стандартных.

МЕРЫ ПРЕДОСТОРОЖНОСТИ

Перед началом эксплуатации аппарата внимательно ознакомьтесь с данным Руководством. Сохраните Руководство для обращения к нему в дальнейшем.

Рекомендуется, чтобы Ваш мультимедийный проигрыватель был установлен квалифицированными работниками. Данный аппарат предназначен только для автомобиля с напряжением питания 12 В (заземление на минус).

Во избежание опасности дорожно-транспортного происшествия дисплей не воспроизводит ТВ или DVD изображения в движении. Просмотр возможен только во время стоянки при активации ручного тормоза.

Для предотвращения несчастных случаев и повреждения аппарата:

Убедитесь, что выполнено заземление оборудования.

Ни в коем случае не разбирайте данный аппарат. Это может привести к несчастному случаю или поражению электрическим током.

Оберегайте систему от высокой температуры. Не подвергайте аппарат воздействию прямых солнечных лучей. Не допускайте попадания на аппарат брызг воды.

При замене предохранителей, используйте только новые с соответствующим номиналом. Использование непригодных предохранителей приводит к нарушению нормальной работы.

Во избежание короткого замыкания во время замены предохранителей, отсоедините все провода от оборудования.

Во избежание опасности дорожно-транспортного происшествия не отвлекайте

Ваше внимание на управление системой или на просмотр ТВ или DVD во время движения. Управление системой необходимо осуществлять после полной остановки автомобиля.

В случае каких-либо неполадок, осуществите перезапуск системы (RESET). Если неполадки остались, обратитесь в сервисный центр.

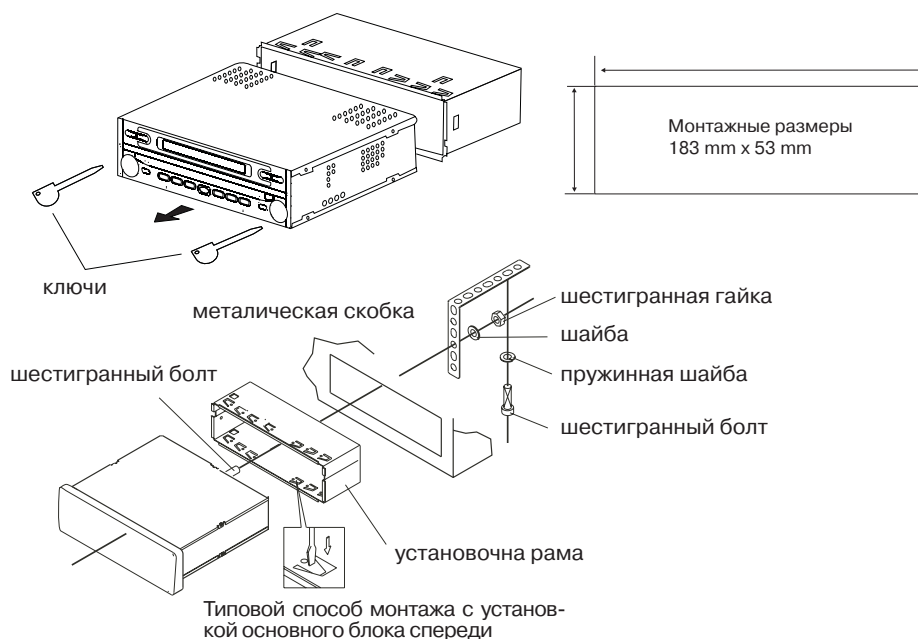
Протирайте корпус аппарата мягкой влажной тканью. Не используйте для очистки ткань, смоченную бензином, растворителями или спиртом.

При включении монитора в холодную погоду (например, зимой), жидкие кристаллы дисплея становятся темнее, чем обычно. Через некоторое время воспроизведения стандартная яркость самостоятельно восстановится.

Если ЖК экран разбит, не прикасайтесь к кристаллам, т.к. они могут быть опасны для Вашего здоровья. В случае попадания кристаллов на тело или на одежду, немедленно смойте их мылом.

Следите за тем, чтобы провода и соединения не переплетались между собой и находились на небольшом расстоянии друг от друга.

УСТАНОВКА АППАРАТА



Перед установкой оборудования внимательно прочитайте инструкцию.

Перед началом установки:

- Отсоедините « - » провод аккумулятора. Проконсультируйтесь с квалифицированным работником установочного сервиса как это правильно сделать.
- Не устанавливайте проигрыватель там, где он будет подвергаться воздействию прямых солнечных лучей или высокой температуре и в пыльных местах.

Установка:

- Установите прилагаемые ключи в пазы, как показано на рисунке ниже, и потяните на себя, чтобы вынуть устройство из установочной рамы.

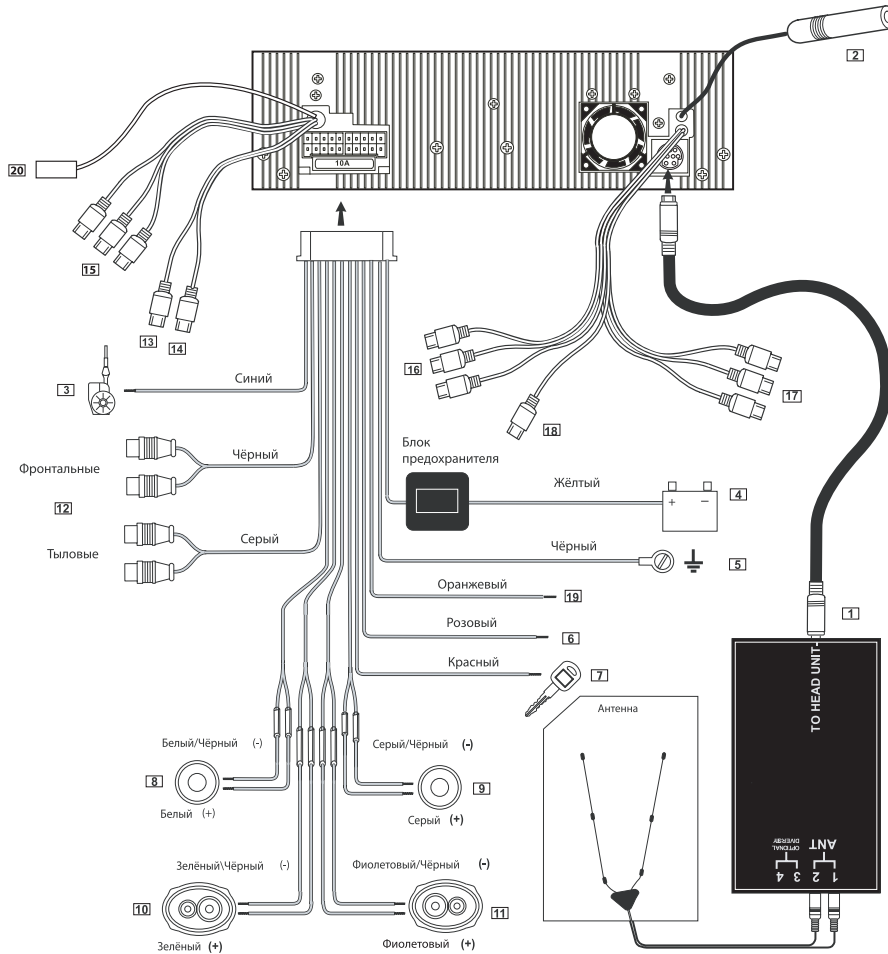
- Вставьте установочную раму в отсек приборной панели. При установке рамы не применяйте силу, не изгибайте ее. Зафиксируйте раму в отсеке.

- Подсоедините антенну, все провода и кабели к соответствующим разъемам. Если Вы не уверены в своих действиях, обратитесь к специалисту.

- Для установки могут потребоваться дополнительные крепежи или инструменты (продаются отдельно).

- Вставьте аппарат в установочную раму до упора, пока пружины по обе стороны аппарата не войдут в пазы.

ПОДСОЕДИНЕНИЯ



ПОДСОЕДИНЕНИЯ

Схема подключения (Входы/Выходы)

1. ТВ-тюнер (только для модели MMTD-9200S)
2. Вход AM/FM антенны
3. Питание антенны/усилитель +12 В (синий провод). Изолируйте провод, если он не используется.
4. +12 В (желтый провод). Подсоедините к аккумулятору или к не отключаемому источнику питания 12 В.
5. Заземление (черный провод). Подсоедините к автомобильной клемме заземления (корпус).
6. Стояночный тормоз (розовый провод). Подсоедините к концевому выключателю ручного тормоза (-).
7. Зажигание (красный провод). Подсоедините к цепи зажигания или к другой цепи с напряжением 12 В, которое появляется при включении зажигания.
8. Левый фронтальный динамик (белый, белый/черный провод)
9. Правый фронтальный динамик (серый, серый/черный провод)
10. Левый тыловой динамик (зеленый, зеленый/черный провод)
11. Правый тыловой динамик (фиолетовый, фиолетовый/черный)
12. Фронтальный и тыловой линейные выходы (Красный – Аудио Правый, Белый – Аудио левый)
13. Линейный выход центрального канала (серый провод). Это провод для подсоединения внешнего усилителя
14. Линейный выход сабвуфера (синий провод)
15. Выходы DVD для задней зоны. Красный - Правый аудио выход, Белый – Левый аудио выход, Желтый – Видео выход
16. AV1 вход. Красный - Правый аудио

вход, Белый – Левый аудио вход, Желтый – Видео вход

17. AV2 вход. Красный - Правый аудио вход, Белый – Левый аудио вход, Желтый – Видео вход
18. Видео выход (желтый провод) для подсоединения дополнительного монитора.
19. Управление камерой заднего вида (оранжевый провод)
20. USB вход

ПРИМЕЧАНИЯ:

Выход центрального канала должен быть подключен к внешнему усилителю, чтобы услышать звук на 6 канале. Более подробная информация находится в разделе «Настройка системы Меню».

Выход сабвуфера активируется при любом звуковом режиме.

Выход DVD для тыловой зоны позволяет передать аудио – видео сигнал на монитор, находящийся в тыловой зоне.

Камера заднего вида (не входит в комплект) может быть подсоединена к A/V1 или A/V 2 входам. Более подробная информация находится в разделе «Настройка системы Меню».

Соединение с ручным тормозом (Розовый -)

Розовый провод должен быть соединен с монитором для правильного функционирования.

Управление камерой заднего вида (Оранжевый +)

Оранжевый провод соединяется с лампой задней передачи (опция). Когда выбрана задняя передача, аппарат автоматически выберет вход A/V1 или A/V2 и на экран будет выведено соответствующее изображение. Это позволит водителю просматривать изображения от камеры заднего вида (опция), связанной с любым A/V входом.

ПОДСОЕДИНЕНИЯ

Подсоединение динамиков

Не соединяйте провода динамиков к клемме заземления или друг к другу, т.к. произойдет серьезное повреждение. Используйте громкоговорители с сопротивлением катушки 4 Ом с (минимальной) мощностью 60 Вт.

Плавкие предохранители

Заменяя предохранитель, удостоверьтесь, что новый предохранитель имеет соответствующую маркировку по силе тока. Использование неподходящего предохранителя может повредить аппарат. Чтобы предотвратить короткие замыкания, изолируйте любые неиспользованные провода.

Блок ТВ-тюнера (опция)

Строго соблюдайте соответствие штекеров розеткам на основном аппарате (TO RADIO) и на блоке ТВ-тюнера (TO TV TUNER). Используйте для подключения антенны к блоку только стандартные разъемы (MONO-mini JACK). Питание внешнего телевизионного антенного усилителя по высокочастотному кабелю не предусмотрено.

КНОПКИ УПРАВЛЕНИЯ



Монитор открыт

1. Кнопка VIDEO выбора видео источника (DVD, A/V1, или A/V2, TV)
2. Кнопка DIM изменения уровня яркости ЖК монитора.
3. Кнопка ASPECT выбора вида экрана (WIDE, CINEMA и NORMAL).
4. Кнопка IN/OUT передвижения монитора вперед/назад.
5. Кнопка ANGLE ▼ уменьшения угла просмотра монитора.
6. Кнопка ANGLE ▲ увеличения угла просмотра монитора.

КНОПКИ УПРАВЛЕНИЯ



Монитор закрыт

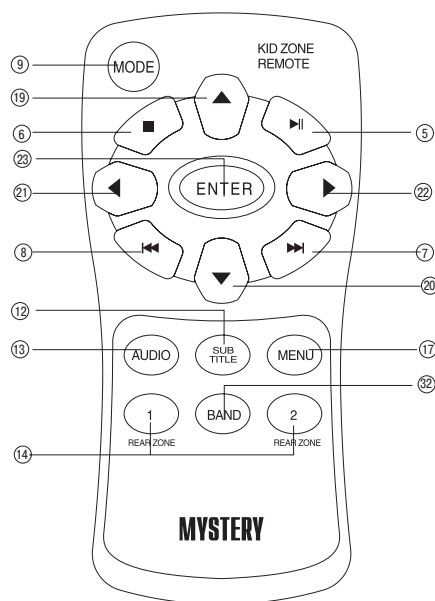
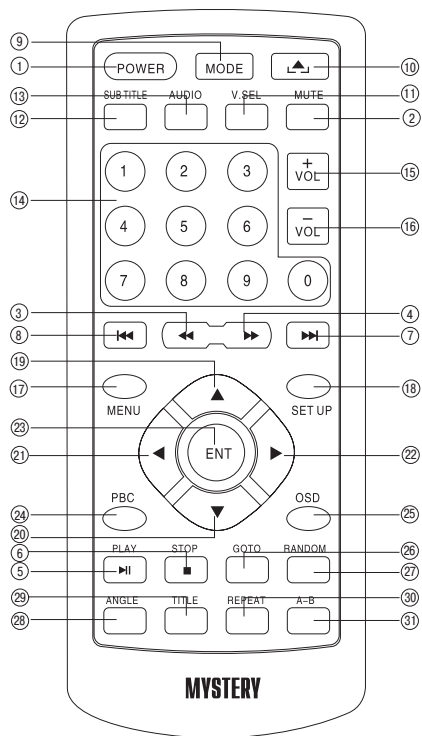
1. Кнопка BAND переключения режимов во время работы радиоприемника/ТВ-тюнера/внешнего источника.
2. Кнопка Auto Store/Preset Scan автоматической настройки
3. Дополнительный дисплей
4. Режим дисплея
5. Кнопка OPEN/CLOSE открытия/закрытие монитора
6. Кнопка EJECT извлечения диска
7. Кнопки ◀/▶/▼/▲/ ВВОД
8. Кнопка MODE переключения режима работы
9. Кнопка CHAPTER/TRACK UP/PRESET 6 перехода к последующей Главе/дорожке, 6 настройка радио/TV
10. Кнопка CHAPTER/TRACK DOWN/PRESET 5 перехода к предыдущей Главе/дорожке, 5 настройка радио/TV
11. Кнопка STOP/PRESET 4 остановки воспроизведения, 4 настройка радио/TV

12. Кнопка PLAY/PAUSE/ PRESET 3 начала/паузы воспроизведения, 3 настройка радио/TV
13. Кнопка FAST FORWARD/ PRESET 2 ускоренного воспроизведения в прямом направлении, 2 настройка радио/TV
14. Кнопка FAST REVERSE/ PRESET 1 ускоренного воспроизведения в обратном направлении, 1 настройка радио/TV
15. Кнопка MUTE выключения звука
16. Кнопки POWER/VOLUME включения/выключения системы и регулировки громкости

ПРИМЕЧАНИЕ:

Данная модель имеет выдвижной дисплей с приводом от электродвигателей. Не пытайтесь выдвигать монитор руками и не используйте силу для изменения угла наклона монитора. Перед окончательной установкой убедитесь, что монитор не будет подвергаться ударам, вибрациям и другим механическим воздействиям. После установки монитора, чтобы изменить угол просмотра используйте кнопки ANGLE ▼/▲, а для открытия/закрытия монитора – кнопку OPEN/CLOSE.

КНОПКИ УПРАВЛЕНИЯ



Пульт ДУ

В комплект мультимедийной системы MMTD-9110S входят 2 пульты ДУ. Один полнофункциональный пульт ДУ и один небольшой пульт ДУ для пассажиров на заднем сиденье. Оба пульта работают от литиевой батарейки CR2025.

1. Кнопка включения/выключения аппарата
2. Кнопка выключения звука
3. Кнопка ускоренного воспроизведения в обратном направлении
4. Кнопка ускоренного воспроизведения в прямом направлении

5. Кнопка начала/временной приостановки воспроизведения
6. Кнопка остановки воспроизведения
7. Кнопка перехода к последующей Главе/дорожке
8. Кнопка перехода к предыдущей Главе/дорожке
9. Кнопка выбора режима работы
10. Кнопка открытия/закрытия монитора
11. Кнопка выбора режима VIDEO
12. Кнопка выбора языка субтитров на DVD диске

КНОПКИ УПРАВЛЕНИЯ

13. Кнопка выбора языка звукового сопровождения на DVD диске
14. Кнопки с цифрами
15. Кнопка увеличения уровня громкости
16. Кнопка уменьшения уровня громкости
17. Кнопка вывода на экран меню диска
18. Кнопка вывода на экран меню настроек
19. Кнопка курсора ▲
20. Кнопка курсора ▼
21. Кнопка курсора ◀
22. Кнопка курсора ▶
23. Кнопка подтверждения выбора Главы/дорожки/функции
24. Кнопка управления воспроизведением (PBC)
25. Кнопка вывода на монитор экранного меню
26. Кнопка поиска по диску
27. Кнопка воспроизведения в произвольном порядке
28. Кнопка выбора ракурса изображения на DVD диске
29. Кнопка вывода на экран меню названий DVD диска
30. Кнопка повторного воспроизведения
31. Кнопка повторного воспроизведения выбранного отрывка
32. Кнопка переключения режимов работы во время работы радиоприемника/ТВ-тюнера/внешнего источника

ОСНОВНЫЕ ОПЕРАЦИИ

Включение/выключение аппарата

Для включения аппарата нажмите кнопку PWR или любую другую (кроме OPEN). Установка диска в дисковод включит проигрыватель автоматически. Чтобы выключить аппарат нажмите и удерживайте кнопку PWR в течение 2 секунд.

Открытие/закрытие монитора

Нажмите кнопку OPEN для открытия/закрытия монитора. Прозвучат 3 сигнала. Внимание: монитор выдвигается автоматически до положения, занимаемого перед закрытием, не применяйте силу для его открытия.

Примечание:

Если вы услышали длинный и короткий звуковой сигнал, и монитор остановился и не выдвинулся до конца, нажмите кнопку OPEN для его закрытия. Затем повторно нажмите эту же кнопку для открытия монитора.

Для включения проигрывателя и открытия монитора нажмите кнопку OPEN.

Возможно прослушивание музыки, если монитор находится в закрытом положении.

Положения монитора IN/OUT

Нажмите кнопку IN/OUT, чтобы выдвинуть монитор назад/вперед. Раздадутся 3 звуковых сигнала. Монитор установится в положение 90 градусов.

Примечание:

Для просмотра видео изображений на мониторе полностью остановите автомобиль. Во избежании несчастных случаев на дороге, на дисплее появится значок "PARKING", который требует остановить полностью автомобиль для просмотра видео изображений. Во время движения автомобиля возможно только прослушивание музыки (DVD, AV 1/2).

Регулировка угла наклона монитора

Вы можете отрегулировать угол наклона монитора по вашему желанию.

Для выбора угла наклона монитора нажмите кнопку ANGLE UP ▲, монитор увеличит угол наклона. Для уменьшения угла наклона

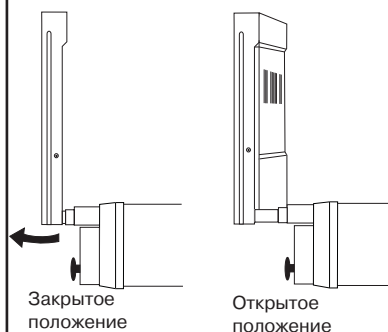
монитора нажмите кнопку ANGLE DOWN ▼, монитор уменьшит угол наклона. Монитор имеет 7 фиксированных углов наклона.

Примечание:

Не прикасайтесь к монитору во время его открытия. Используйте только кнопки на передней панели управления или пульт ДУ. Яркость и насыщенность изображения на экране ЖК-дисплея зависят от угла просмотра. Установите оптимальный угол просмотра.

При открытии монитора он выдвинется в последнюю установленную позицию.

Регулировка угла просмотра (Вправо/Влево)



Чтобы отрегулировать позицию монитора Влево/Вправо необходимо выполнить следующее:

- Убедитесь, что монитор находится в позиции OUT. Если требуется, нажмите кнопку IN/OUT.

- Аккуратно поверните монитор за обрамление влево или вправо, не касаясь стекла экрана.

Чтобы вернуть монитор в исходную позицию необходимо проделать следующее:

- Аккуратно поворачивайте монитор за обрамление в исходную позицию до тех пор, пока дисплей не станет строго параллельно основному блоку.

ОСНОВНЫЕ ОПЕРАЦИИ

Опция MODE

Данная опция позволяет выбрать режим работы: RADIO/DVD/AV1/AV2 / TV для аппарата. Режимы отображаются на основном или на дополнительном дисплее.

Выбор источника сигнала для воспроизведения

Если монитор находится в открытом положении, легким касанием экрана вызовите меню (OSD) и выберите один из источников сигнала: RADIO/DVD/AV1/AV2 /TV.

Регулировка уровня громкости

Поверните регулятор уровня звука в требуемое положение.

На пульте управления:

Для увеличения уровня громкости нажмите кнопку VOL+.

Для уменьшения уровня громкости нажмите кнопку VOL-.

Выключение звука

Для выключения звука нажмите кнопку MUTE, на экране появится соответствующий значок.

Для восстановления уровня звука нажмите эту кнопку еще раз.

Опция VIDEO

Нажмите кнопку VIDEO для просмотра видео изображений через DVD плеер.

Пример: в режиме DVD нажмите кнопку VIDEO. При этом вы сможете просматривать картинку, получаемую от видеовходов AV1/2 и одновременно продолжать слушать звуковое сопровождение проигрываемого DVD диска. Нажмите MODE для возврата к отображению картинки от оригинального источника видеосигнала.

Регулирование яркости DIMMER

Нажмите кнопку DIM, чтобы установить уровень яркости ЖК-дисплея (уровни от 1 до 5).

Информация на дисплее

Нажмите кнопку DISP при закрытом мониторе для отображения часов на дополнительном дисплее. Опция DISP функционирует только при закрытом мониторе.

Установка времени

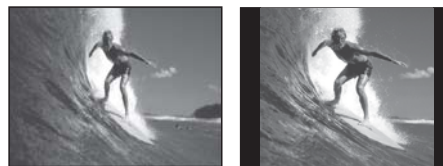
При закрытом мониторе имеется возможность установить часы, используя дополнительный дисплей.

Нажмите DISP, чтобы на дополнительном дисплее появились часы.

Нажмите и удерживайте DISP до тех пор, пока не прозвучит звуковой сигнал. Часы начнут мигать.

С помощью кнопок ◀ / ▶ установите час и затем с помощью кнопок ▲ / ▼ становите минуты.

Выбор вида просмотра



CINEMA Full Screen

NORMAL 4:3



WIDE - 16:9

Кнопка ASPECT позволяет выбрать вид экрана - WIDE (16:9), CINEMA (во весь экран) и NORMAL (4:3). Эта опция не функционирует в радио режиме.

НАСТРОЙКА СИСТЕМЫ МЕНЮ

Настройка системы Меню

Если монитор открыт, нажмите аккуратно на дисплей в любом месте экрана, чтобы появилось Меню. Нажмите SET, чтобы войти в систему Меню. Текущий раздел Меню будет окрашен красным цветом. Для выхода из меню нажмите иконку SET.

Меню пользователя

С помощью кнопок ▲ / ▼ выберите следующую страницу меню.

Звуковой сигнал (BEEP)

С помощью кнопок ◀ / ▶ выключите или выберите уровень громкости звукового сигнала, который раздается при нажатии иконок.
OFF: звуковой сигнал выключен
LO: низкая громкость
HI: высокая громкость

Опция наклона TILT MODE

С помощью кнопок ◀ / ▶ выберите автоматическую или ручную настройку угла наклона монитора. Выбор режима AUTO заставляет экран выдвигаться и устанавливаться в последнее положение при включении устройства.

Установка времени.

Нажмите на иконку текущего времени TIME SET, чтобы войти в опцию установки.

С помощью кнопок ▲ / ▼ установите минуты, часы и нажмите 12H, чтобы выбрать 12-часовой режим или 24 часовой режим. Нажмите SET для подтверждения установленного времени. Затем нажмите CLOSE, чтобы выйти из меню.

Калибровка чувствительности сенсорного экрана

Чувствительность экрана может немного измениться за время эксплуатации аппарата, и иконки перестанут реагировать на легкое прикосновение. В этом случае отрегулируйте чувствительность следующим образом:

В режиме установок SET нажмите TOUCH.ADJ. По запросу системы нажмите:

1. Нажмите мигающий «+» в верхнем левом углу экрана.
2. Нажмите мигающий «+» в верхнем правом углу экрана.
3. Нажмите мигающий «+» в нижнем левом углу экрана.
4. Нажмите мигающий «+» в нижнем правом углу экрана.
5. Нажмите мигающий «+» посередине экрана.
6. Нажмите YES для подтверждения введенных параметров.

Перезагрузка аппарата

Нажмите SET и выберите YES в разделе DEFAULT, чтобы перезагрузить аппарат и вернуться к заводским настройкам.

Задний вид

Нажмите кнопки ◀ / ▶ в разделе REAR VIEW, чтобы выключить задний вид или выбрать AV1 или AV2. Выберите AV1 или AV2, в зависимости от того, к какому входу подключена видеокамера.

Режим звука.

С помощью кнопок ◀ / ▶ выберите 2 CH или 6 CH. Выберите 2 CH, если подключены 2-х канальные аудио выходы (фронтальные или тыловые). Выберите 6 CH, если подключены 5.1 канальные аудио выходы (фронтальные, тыловые, центральный, сабвуфер).

Примечание:

Аппарат должен быть настроен на опцию 6 CH, чтобы был получен доступ к странице установок ГРОМКОГОВОРТЕЛИ в меню установок DVD.

Видео настройки

Нажмите кнопку VIDEO, чтобы выбрать настройки видео.

С помощью кнопок ◀ / ▶ отрегулируйте следующие опции:

Brightness – яркость (от –15 до +15)

Contrast – контрастность (от –15 до +15)

НАСТРОЙКА СИСТЕМЫ МЕНЮ

Color – цветность (от –15 до +15)
Tint – оттенки (от –15 до +15)
Sharpness – резкость (от –05 до +05)
Dimmer – яркость ЖК-дисплея (от 01 до 05)

С помощью кнопок ▲ / ▼ можно переходить на другие страницы меню настроек.

Аудио настройки

Нажмите кнопку AUDIO, чтобы выбрать настройки звука.

С помощью кнопок ◀ / ▶ отрегулируйте следующие опции:

Bass уровень звучания низких частот (от –08 до +08)

Treble - уровень звучания высоких частот (от –08 до +08)

Balance – баланс между левым и правым динамиком (L 12 00 R 12). Значок 00 – равный баланс.

Fader - регулятор баланса сигнала в передних и задних колонках (R 12 00 F12).

Значок 00 – равный уровень.

Loud – Тонкомпенсация (включить ON/выключить OFF)

EQ – режимы эквалайзера: Off, Rock, Pop, Jazz, Live, Classic

Center Vol – установите уровень громкости центрального канала (от 00 до 14)

Woofer Vol – регулятор уровня громкости сабвуфера (от 00 до 14)

Audio Adjustments – в режиме закрытого монитора нажмите ручку настройки, чтобы выбрать одну из последовательно появляющихся опций: Volume Громкость, Bass уровень звучания низких частот, Treble уровень звучания высоких частот, Balance Баланс между левым и правым динамиком, Fader Регулятор баланса между фронтом и тылом, Center Channel Выход центрального канала и Subwoofer Выход сабвуфера.

УПРАВЛЕНИЕ РАДИОПРИЕМНИКОМ

Автоматический поиск радиостанций

При нажатии кнопок SEEK (◀ / ▶) аппарат автоматически переходит в режим последовательного поиска в выбранном диапазоне и найдет станции с самым сильным сигналом.

Ручной поиск радиостанций

С помощью кнопки TUNE (◀ / ▶) можно найти необходимую частоту радиостанции. При нажатии этих кнопок частота настройки соответственно увеличится (уменьшится) на один шаг перестройки. При длительном нажатии этих кнопок перестройка осуществляется в убыстренном режиме.

Опция Local/DX

Нажатие кнопки LO позволяет автоматически настраиваться только на радиостанции с сильным сигналом.

В режиме DX автоматическая настройка будет произведена на все найденные радиостанции, в том числе – со слабым сигналом.

Выбор частотного диапазона BAND

Выберите частотный диапазон при помощи кнопки BAND. Частотные диапазоны переключаются в следующем порядке: FM1 – FM2 – FM3 – AM1 (MW) – AM2 (LW).

Сохранение и вызов настроек на радиостанции

Монитор открыт

Радиоприемник может запомнить 18 FM станций и 12 AM станций. Чтобы запомнить (сохранить) частоту радиостанции, выберите желаемый диапазон и частоту станции. Нажмите и удерживайте ту кнопку с цифрой (M1 – M6 на экранном меню), под каким номером вы хотите сохранить найденную радиостанцию. После того, как частота станции сохранится, иконка в экранном меню окрасится в красный цвет. Вы сможете вызвать запомненные радиостанции, нажав одну из кнопок с цифрами M1 – M6.

Пульт ДУ или передняя панель управления

Нажмите и удерживайте более 2 секунд

кнопку (1 - 6), под которой вы желаете сохранить частоту радиостанции. В дальнейшем вы сможете вызвать станцию, нажав одну из кнопок с цифрами 1 – 6.

Автоматическое сохранение радиостанций

Нажмите A/S на экранном меню, чтобы началась автоматическая настройка и сохранение 6 станций с самым сильным сигналом.

Сканирование

Нажмите P/S на экранном меню, чтобы произвести сканирование шести радиостанций текущего диапазона. Для выхода нажмите P/S еще раз.

Передняя панель управления.

Нажмите и удерживайте в течение 2 секунд AS/PS. В этом случае автоматически сохранятся 6 станций с самым сильным сигналом текущего диапазона.

Нажмите однократно AS/PS, чтобы активировать сканирование по 10 секунд установленных 6 станций текущего диапазона. Для выхода нажмите AS/PS еще раз.

УПРАВЛЕНИЕ ТВ-ТЮНЕРОМ

УПРАВЛЕНИЕ ТВ-тunerом (только для модели MMTD-9200S)

Активация режима работы ТВ-тюнера

Нажмите кнопку MODE для выбора режима работы ТВ-тюнера. Режимы переключаются в следующем порядке:

FM1 – DVD – AV1 – AV2 – TV1

Выберите режим TV. На мониторе будут отображены текущий канал и 6 предустановленных каналов, сохраненных в памяти.

Нажмите иконку TV в верхнем углу монитора или кнопку OSD (42) для вывода на экран меню настройки ТВ-тюнера.

Автоматический поиск каналов ТВ вещания

При нажатии иконок SEEK (◀/▶) аппарат автоматически переходит в режим последовательного поиска ТВ станций в выбранном диапазоне (TV1...TV5). При обнаружении станции настройка остановится и будет ждать вашего решения:

- продолжить поиск, пропустив найденный канал (повторное нажатие кнопки SEEK в том же направлении)

- или запоминание номера канала (нажать и удерживать свободную от записи иконку M1...M6 внизу экрана).

При нажатии иконки A/S будет произведен поиск и автоматическая запись в память текущего поддиапазона шести наиболее сильных станций.

ВНИМАНИЕ! Приемник имеет высокую чувствительность и настроен на прием слабых сигналов, поэтому он может остановиться на участке диапазона с повышенным шумом, даже если там нет сигнала станции. В этом случае поиск следует продолжить, повторно нажав кнопку SEEK в том же направлении.

Ручной поиск ТВ станций

С помощью иконок CH (◀/▶) можно последовательно просмотреть все телевизионные каналы (1..69). При нажатии этих ико-

нок номер канала приема соответственно уменьшится или увеличится на один шаг (канал). При длительном нажатии этих иконок перестройка осуществляется в ускоренном режиме.

Выбор частотного диапазона TV1...TV5

Выберите частотный ТВ диапазон, нажав на экране соответствующую иконку.

Иконки настройки (память каналов M1..M6) имеют разные значения на других поддиапазонах.

Вызов настроек на ТВ станции

ТВ-тюнер может запомнить 18 ТВ станций. Чтобы запомнить (сохранить) частоту ТВ станции, выберите желаемый диапазон и номер канала вещания TV станции. Нажмите и удерживайте ту кнопку с цифрой (M1 – M6 на экранном меню), под каким номером вы хотите сохранить найденную станцию. После того, как номер канала станции сохранится, иконка в экранном меню окрасится в красный цвет. Вы сможете вызвать запомненные станции, нажав одну из кнопок с цифрами M1 – M6.

Пульт ДУ или передняя панель управления

Нажмите и удерживайте более 2 секунд кнопку (1 - 6), под которой вы желаете сохранить канал ТВ станции. В дальнейшем вы сможете вызвать станцию, нажав одну из кнопок с цифрами 1 – 6.

Сканирование станций

Нажмите P/S на экранном меню, чтобы произвести сканирование шести ТВ станций текущего диапазона. При нажатии иконки P/S происходит последовательное воспроизведение телевизионной картинки в течение 10 секунд на каждом канале, записанном в память данного поддиапазона. Для выхода нажмите P/S еще раз.

УПРАВЛЕНИЕ DVD ПРОИГРЫВАТЕЛЕМ

Меню настроек DVD проигрывателя

В режиме работы DVD проигрывателя нажмите кнопку SETUP два раза для вывода на экран меню настройки DVD проигрывателя.

С помощью кнопок ◀/▶ выберите необходимую настройку в меню. Выбранное наименование окрасится в желтый цвет. Текущая настройка будет размещена между двумя стрелками ◀/▶. Нажмите SET для сохранения настроек и для выхода из меню.

Настройка языка Language Setup Page



Нажмите LANGUAGE, чтобы выбрать настройку языка.

Настройка языка экранного меню OSD Menu Language

Нажмите кнопки ◀/▶, чтобы выбрать желаемый язык настройки экранного меню.

Настройка языка Disc Audio

Нажмите кнопки ◀/▶, чтобы выбрать желаемый язык Disc Audio.

Настройка языка субтитров Disc Subtitle

Нажмите кнопки ◀/▶, чтобы выбрать желаемый язык субтитров на диске.

Настройка языка меню диска Disc Menu

Нажмите кнопки ◀/▶, чтобы выбрать желаемый язык меню диска.

Заводская настройка

Нажмите кнопки ◀/▶, чтобы включить/выключить опцию. Выберите ON и нажмите ENTER, чтобы загрузить заводские настройки DVD. Данная опция предназначена только для режима DVD.

Страница настройки языка на дисплее.

Страница настройки дисплея

Настройка дисплея



Нажмите DISPLAY, чтобы выбрать настройки дисплея.

Вид дисплея Display Mode

С помощью кнопок ◀/▶ выберите Widescreen, Letterbox или Panscan.

ТВ-выход TV output

С помощью кнопок ◀/▶ выберите NTSC, PAL, или Auto.

УПРАВЛЕНИЕ DVD ПРОИГРЫВАТЕЛЕМ

Настройка звука



Нажмите AUDIO, чтобы выбрать настройки AUDIO.

Настройка DRC (Dynamic Range Compression)

С помощью кнопок ◀ / ▶ выберите ВКЛ/ВЫКЛ ON/OFF.

Настройка Dolby Digital

Выберите тип сигнала на выходе DIGITAL OUT - PCM или битовый поток

Настройка Частоты Выборки (Down Sampling)

Выберите частоту дискретизации ЦАП – 48 или 96 кГц

Настройка динамиков

Нажмите SPEAKER, чтобы выбрать настройки динамиков.

Примечание:

Аппарат должен быть настроен на опцию 6CH.



Выбор спикера

Нажмите кнопки ◀ / ▶, чтобы определить динамик для дальнейшей настройки.

Выбор размера

Нажмите кнопки ◀ / ▶, чтобы выбрать размер имеющихся у вас динамиков.

Регулирование звука

Нажмите кнопки ◀ / ▶, чтобы отрегулировать уровень звука динамика.

Регулирование дистанции

Нажмите кнопки ◀ / ▶, чтобы выбрать расстояние, на котором установлены динамики.

“Розовый” шум (ТЕСТ)

Нажмите кнопки ◀ / ▶, чтобы определить расположение динамика по наличию в нем шумового сигнала.

Управление DVD проигрывателем

Загрузка диска

Вставьте диск этикеткой вверх. Некоторые диски начнут воспроизведение автоматически.

Извлечение диска

Для извлечения диска нажмите кнопку EJECT. Если выгруженный диск не будет удален из окна дископриемника в течение 10 секунд, то аппарат вновь загрузит диск.

Вывод меню на дисплей

Если монитор открыт, нажмите на экран для вывода экранного меню. Нажмите NEXT, чтобы выбрать необходимую функцию в меню. Выбранная функция окрасится в желтый цвет. Надавите на экран еще раз, чтобы выйти из экранного меню.

Воспроизведение

Для начала воспроизведения нажмите кнопку PLAY или ENTER. Некоторые диски начнут воспроизведение автоматически.

Появление на экране значка «Q» означает, что DVD плеер не может выполнить задачу в данный момент.

УПРАВЛЕНИЕ DVD ПРОИГРЫВАТЕЛЕМ

Временная остановка

Чтобы временно остановить проигрывание, нажмите кнопку PLAY/PAUSE. Для возобновления проигрывания нажмите кнопку PLAY/PAUSE еще раз.

Остановка воспроизведения

Однократно нажмите кнопку STOP для остановки воспроизведения. Для продолжения проигрывания нажмите кнопку PLAY. Полная остановка воспроизведения.

Нажмите кнопку STOP 2 раза для остановки воспроизведения. Если после этого вы нажмёте кнопку PLAY, то диск будет воспроизведен с самого начала.

Выбор Глав

Для перехода к началу следующей главе нажмите ►►.

Для возврата к началу текущей главы нажмите ◀◀.

Выбор аудио

Нажмите кнопку AUDIO, чтобы выбрать желаемый язык звукового сопровождения диска.

Страница экранного меню опции DVD



Ускоренное воспроизведение

Нажмите кнопку ►► для ускоренного воспроизведения в прямом направлении. Каждый раз при нажатии этой кнопки скорость ускоренного воспроизведения в прямом

направлении последовательно изменяется: 2x, 4x, 16x, 100x.

Нажмите кнопку ◀◀ для ускоренного воспроизведения в обратном направлении. Каждый раз при нажатии этой кнопки скорость ускоренного воспроизведения в обратном направлении последовательно изменяется: 2x, 4x, 16x, 100x.

Экранное меню

Нажмите MENU и выберите главное (корневое) меню. С помощью кнопок ◀ / ▶ ▲ / ▼ / ▲ выберите необходимую установку, для подтверждения нажмите ENTER.

GOTO Поиск на диске

Нажмите кнопку GOTO 1 раз, чтобы установить опцию поиска заголовка Title search. Нажмите кнопку GOTO 2 раза, чтобы установить опцию поиска главы Chapter search. Нажмите кнопку GOTO 3 раза, чтобы задать момент начала воспроизведения Time search.

Введите желаемый заголовок, главу, время, используя необходимые кнопки, и нажмите ENTER для подтверждения или RTN, чтобы очистить настройку.

УПРАВЛЕНИЕ DVD ПРОИГРЫВАТЕЛЕМ

Меню Заголовков

Нажмите TITLE, чтобы появились все заголовки. Используя кнопки управления, выберите заголовок. Затем нажмите ENTER для подтверждения.

Замедленное воспроизведение

Нажмите кнопку ▼, чтобы активировать замедленное воспроизведение. Замедленное воспроизведение изменяется: 1/32, 1/16, 1/8, 1/4, и 1/2. для возврата к нормальному воспроизведению нажмите PLAY. Во время замедленного воспроизведения звук отключается.

Изменение масштаба

Данная опция позволяет изменять масштаб изображения от 4х до 16х. Используйте кнопки управления для изменения масштаба.

Повторное воспроизведение

Нажмите кнопку RPT один раз для повторного воспроизведения текущей главы.

Нажмите кнопку RPT второй раз для повторного воспроизведения текущей главы.

Нажмите кнопку RPT третий раз для отмены режима повторного воспроизведения.

Повторное воспроизведение отрезка A-B

Нажмите A-B, чтобы определить начало отрезка. Нажмите второй раз кнопку A-B, чтобы установить конец отрезка. После второго нажатия воспроизведется выбранный отрезок. Для отмены нажмите A-B еще раз.

Воспроизведение в произвольном порядке

Нажмите кнопку RANDOM (RDM). Проигрыватель начнет воспроизведение дорожек диска в случайном порядке.

Выбор языка звукового сопровождения

Нажмите AUDIO во время воспроизведения и выберите один из предлагаемых языков.

Выбор языка субтитров

Нажмите SUB-T во время воспроизведения и выберите один из предлагаемых языков субтитров.

Выбор угла DVD просмотра

Нажмите ANGLE и выберите более подходящий угол просмотра.

Примечание:

Изменение параметров языка звукового сопровождения, языка субтитров и угла просмотра возможно, если диск поддерживает данные функции.

УПРАВЛЕНИЕ CD ПРОИГРЫВАТЕЛЕМ

Воспроизведение диска

Вставьте диск в отверстие для загрузки дисков этикеткой вверх. Проигрыватель начнет воспроизведение автоматически.

Для извлечения диска нажмите кнопку EJECT.

Остановка воспроизведения

Нажмите коротко кнопку STOP для остановки воспроизведения. Для продолжения воспроизведения от места остановки нажмите кнопку PLAY.

Полная остановка воспроизведения

Нажмите кнопку STOP 2 раза для остановки воспроизведения. Нажатие кнопки PLAY приводит к воспроизведению диска с самого начала.

Временная остановка

Для временной приостановки воспроизведения нажмите кнопку PLAY/PAUSE. Для возврата в режим воспроизведения нажмите эту кнопку еще раз.

Поиск дорожек

Нажмите кнопку ►► для перехода к следующей дорожке. Нажмите кнопку ◄◄ для возврата к текущей дорожке. Повторное нажатие кнопки ◄◄ позволяет осуществить переход к предыдущей дорожке.

Выбор дорожки

Нажмите на экран, чтобы выбрать необходимую дорожку.

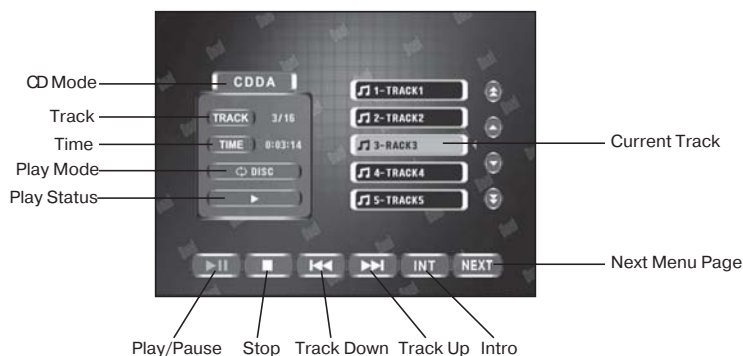
Используя кнопки 1-0 на пульте ДУ, выберите необходимый трек.

Опция GOTO

Нажмите GOTO, чтобы активировать режим поиска дорожек. Введите желаемый номер дорожки и нажмите ENT для подтверждения или RTN для отмены.

УПРАВЛЕНИЕ CD ПРОИГРЫВАТЕЛЕМ

Страница экранного меню CDDA Mode Режим воспроизведения CD дисков



Track: указывается номер текущей дорожки, количество дорожек текущего диска – 3/16
Time: указывает прошедшее время воспроизведения текущей дорожки – 0.04.43
Play Mode режим воспроизведения
Play Status Статус воспроизведения
Current Track Название текущего трека
Play/Pause начало воспроизведения/Временная остановка воспроизведения
Track Down Ускоренное воспроизведение в обратном порядке
Track Up Ускоренное воспроизведение в прямом порядке
Next Menu Page Переход к следующей странице меню

Ускоренное воспроизведение

Нажмите кнопку ►► для ускоренного воспроизведения в прямом направлении. Каждый раз при нажатии этой кнопки скорость ускоренного воспроизведения в прямом направлении последовательно изменяется: 2x, 4x, 8x.

Нажмите кнопку ◀◀ для ускоренного воспроизведения в обратном направлении. Каждый раз при нажатии этой кнопки скорость ускоренного воспроизведения в обратном направлении последовательно изменяется: 2x, 4x, 8x.

Повторное воспроизведение

Нажмите кнопку REPEAT один раз для повторного воспроизведения текущей дорожки. Нажмите кнопку REPEAT еще раз для отмены режима повторного воспроизведения.

Повторное воспроизведение отрезка A-B

Нажмите A-B, чтобы определить начало отрезка для повтора. Нажмите второй раз кнопку A-B, чтобы установить конец отрезка повтора. Выбранный отрезок повторно воспроизводится. Для отмены нажмите A-B еще раз.

Воспроизведение в произвольном порядке

Нажмите кнопку RANDOM (RDM). Проигрыватель начнет воспроизведение дорожек диска в случайном порядке.

Дополнительные кнопки управления на экранном меню

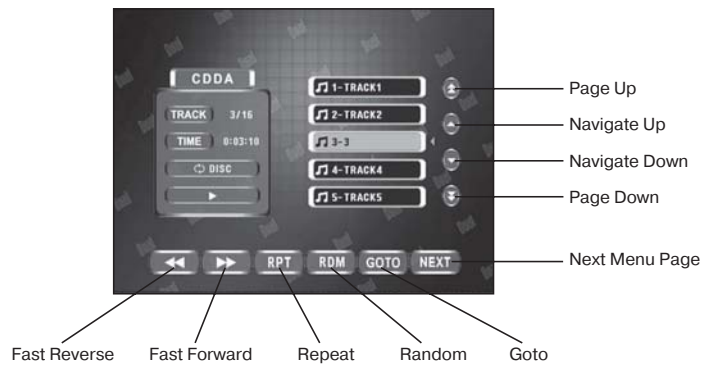
Нажмите кнопку ▲ / ▼ Page Down, чтобы выбрать необходимую страницу.

Нажмите кнопку ▲ / ▼, чтобы выделить необходимый трек. Затем нажмите ENTER. Page Up/Page Down Выбор необходимой страницы

Navigate Up/Navigate Down Выбор необходимого трека

УПРАВЛЕНИЕ CD ПРОИГРЫВАТЕЛЕМ

Страница экранного меню



Fast Forward Ускоренное воспроизведение в обратном порядке

Fast Reverse Ускоренное воспроизведение в прямом порядке

Repeat Повторное воспроизведение

Random Воспроизведение в произвольном порядке

Goto Опция Goto

Next Menu Page Переход к следующей странице меню

УПРАВЛЕНИЕ MP3/WMA ПРОИГРЫВАТЕЛЕМ

Вставьте MP3/WMA диск в проигрыватель, на дополнительном дисплее появится номер дорожки. Если монитор открыт, на нем появится информация о диске.

Текущее название файла окрасится в желтый цвет на правой стороне экрана.

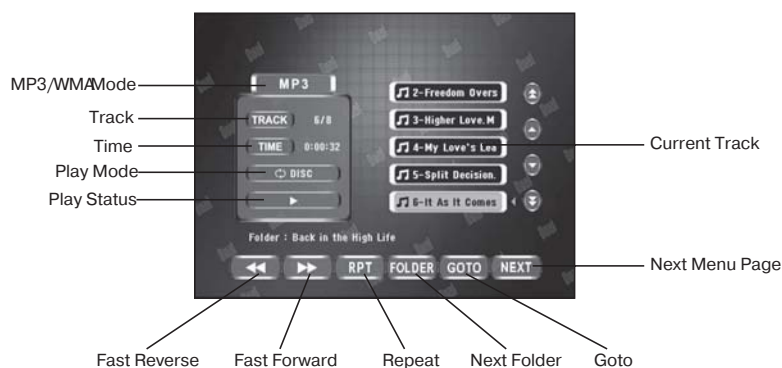
Вывод на дисплей информации

Нажмите MENU, чтобы выбрать Папка Folder, Название песни Song Title, Название исполнителя Artist Name, Название альбома Album Name, Год издания Year и дополнительная информация Comment.

Примечание:

- Название песни *Song Title*, Название исполнителя *Artist Name*, Название альбома *Album Name*, Год издания *Year* и дополнительная информация *Comment* выводятся на экран, если MP3/WMA папка содержит такую информацию.
- WMA файлы не поддерживают функцию вывода на экран название альбома и года издания.
- "No ID3 TAG" появится на экране, если файл не содержит ID3 - тэгов
- "ROOT" появится на экране, если в директории корневой папки нет названия.

Страница экранного меню



MP3/WMA Mode Режим воспроизведения MP3/WMA файлов

Track: указывается номер текущей дорожки, количество дорожек текущего диска – 6/8

Time: указывает прошедшее время воспроизведения текущей дорожки – 0.04.43

Play Mode режим воспроизведения

Play Status Статус воспроизведения

Current Track текущий трек

Fast Forward Ускоренное воспроизведение в обратном порядке

Fast Reverse Ускоренное воспроизведение в прямом порядке

Repeat Повторное воспроизведение

Next Folder переход к следующей папке

Goto Опция Goto

Next Menu Page Переход к следующей странице меню

УПРАВЛЕНИЕ MP3/WMA ПРОИГРЫВАТЕЛЕМ

Дополнительные настройки

Режим AUX

Выбор внешнего источника сигнала. Нажмите MODE и выберите AV1 или AV2 вход. Данные режимы отобразятся на основном и дополнительном дисплеях.

Выбор режима AUX

Если монитор открыт, выберите AV1 или AV2, нажав на дисплей экранного меню.

Примечание:

- *для просмотра изображений на мониторе необходимо, чтобы автомобиль был припаркован и с выключенным двигателем.*
- *Звук, получаемый от AV1 или AV2 входа, можно прослушивать во время движения автомобиля (в отличие от просмотра изображения).*

ОСНОВНЫЕ НЕПОЛАДКИ И СПОСОБЫ ИХ УСТРАНЕНИЯ

Неисправность	Причина	Способ устранения
Аппарат не включается	Перегорел предохранитель	Замените предохранитель
	Неправильно выполнены подключения	Подсоедините аппарат правильно
Аппарат включен, но нет звука	Динамики подсоединены неверно	Проверьте правильность подсоединений
	Один или несколько проводов динамика оголены и касаются других проводов или корпуса или перепутаны с другими динамиками	Проверьте расположение проводов динамика
Перегорает предохранитель	Желтый или красный провод касается корпуса	Проверьте провод
	Провода динамика касаются корпуса	Проверьте провод
	Неправильный номинал предохранителя	Установите подходящий номинал предохранителя
Нет изображения, но есть звук	Стояночный тормоз не активирован или не подсоединен провод стояночного тормоза	Включите стояночный тормоз
DVD диск не начинает воспроизведение	Диск поврежден Неподходящий номер региона	Проверьте поверхность диска Возможно использование дисков только с отметкой «1» или «ALL»
Пульт ДУ не работает	Прямые солнечные лучи образуют помехи для ИК датчика	Избегайте прямых солнечных лучей
	В пульте нет батареек или они вышли из строя	Вставьте батарейки
Перерывы в звучании	Диск сильно загрязнен	Протрите диск мягкой тканью
	Аппарат плохо зафиксирован при установке	Закрепите аппарат
На дисплее появляется надпись ERR-DISC	Ошибка фокусировки или диск установлен этикеткой вниз	Нажмите EJECT или RESET
На дисплее появилась надпись Region Code error	Ошибка, вызванная неправильным кодом страны	Возможно использование дисков только с отметкой «1» или «ALL»
Монитор не открывается/не закрывается	Перед передней панелью находится препятствие	Уберите препятствие и нажмите OPEN еще раз
	Монитор не центрирован	Отрегулируйте левый/правый поворот монитора

ОСНОВНЫЕ ОСОБЕННОСТИ

ММТD-9110S

- Встраиваемая мультимедийная система размером 1 DIN
- Моторизованный широкоформатный цифровой сенсорный ЖК монитор размером 7"
- Совместимость с форматами: DVD/VCD/CD/CD-R/CD-RW/MP3
- Воспроизведение WMA файлов
- Встроенный ТВ-тюнер: SECAM/PAL/NTSC
- FM/AM радио-тюнер
- Экранное меню на русском языке
- Полнофункциональный пульт ДУ
- Дополнительный пульт для задних пассажиров
- 2 AV входа
- AV выход
- Видеовыход для подключения дополнительного монитора
- Выход на сабвуфер
- Электронная регулировка параметров звука и изображения
- Максимальная выходная мощность 4 x 50 Вт

ТЕХНИЧЕСКИЕ ХАРАКТЕРИСТИКИ

DVD проигрыватель

Частотная характеристика: 20 Гц – 20 кГц
Разделение каналов: > 70 дБ
Цифро-аналоговый преобразователь: 24 Бит

Радиоприемник

FM

Диапазон принимаемых частот: 87,5 – 108 МГц
Разделение стерео каналов: 60 дБ (1 кГц)
Частотная характеристика: 30 Гц – 13 кГц
Чувствительность: 8,5dBf

AM

Диапазон принимаемых частот: 522 – 1620 кГц
Частотная характеристика: 30 Гц – 2,2 кГц
Чувствительность: 30 μ V

Монитор

Размер экрана: 7"
Тип монитора: цифровой TFT ЖК монитор
Углы обзора: 65° влево и вправо | 45° вверх и 60° вниз
Разрешение: 480x234 R.G.B.
Яркость: 450
Контраст: 200:1
Количество точек: 1.152.000

Общие

Напряжение питания: 11-16 В, заземление на минус
Сопротивление динамика: 4~8 Ом
Напряжение линейного выхода: 2 В
Размеры корпуса аппарата: 178 x 178 x 51мм

ГАРАНТИЙНЫЕ ОБЯЗАТЕЛЬСТВА

Гарантийный срок эксплуатации изделия 12 месяцев со дня продажи через розничную торговую сеть, но не более 24 месяцев с момента изготовления.

В случае нарушения работоспособности в течение гарантийного срока эксплуатации владелец имеет право на бесплатный ремонт изделия по предъявлению гарантийного талона. Последующие в течение гарантийного срока ремонты выполняются также бесплатно с отметкой в карточке учета технического обслуживания и ремонта. После ремонта специалистами ремонтного предприятия проверьте опломбирование аппарата. Замененные во время гарантийного ремонта детали являются собственностью сервис центра.

Гарантийный ремонт* не производится при нарушении сохранности пломб, самостоятельном ремонте, использовании аппарата в предпринимательской деятельности, а также в иных случаях, в т.ч. если нарушение работоспособности аппарата вызвано:

- а) несоблюдением владельцем правил эксплуатации, изложенных в настоящем руководстве;
- б) воздействием механических и климатических факторов, превышающих допустимые пределы;
- в) попаданием внутрь аппарата жидкости, инородных предметов;
- г) неисправностью электрооборудования автомобиля (превышение напряжения в бортовой сети, большой уровень помех и т.д.);
- д) воспроизведение некачественных компакт дисков.

* правом на гарантийный ремонт обладают граждане, приобретающие и использующие товары исключительно для личных, семейных, домашних и иных нужд (Закон РФ №2300-1 от 07.02.1992г.)

ВНИМАНИЕ: Убедитесь в том, что в гарантийном талоне проставлены заводской номер, штамп магазина, разборчивая подпись, штамп продавца и дата продажи. Помните, что при отсутствии гарантийного талона или в случае его неправильного или неполного заполнения Вы лишаетесь права на гарантийный ремонт.

ГАРАНТИЙНЫЙ ТАЛОН

Заполняет торговое предприятие

Мультимедийная система с выдвижным цифровым 7” ЖК монитором

Серийный № _____

Дата продажи _____
число, месяц прописью, год

Продавец _____
подпись или штамп

Штамп магазина

Единая сервисная служба:
тел. (495) 643-18-04, e-mail: service@deltael.ru
г.Москва, Кутузовский проспект, 88

Дополнительную информацию о гарантийном и послегарантийном ремонте вы можете получить по месту приобретения данного изделия.

Manufactured by EXPRESS LINK HOLDINGS Ltd.
Suite 2302, 23/F Great Eagle Center, 23 Harbour Road, Wanchai, HK, China
MADE in P.R.C.

www.mystery-audio.ru

УЧЕТ ТЕХНИЧЕСКОГО ОБСЛУЖИВАНИЯ И РЕМОНТОВ

Дата приема	Содержание выполненной работы.	Фамилия, подпись, дата выдачи и штамп сервис-центра

СПИСОК СЕРВИСНЫХ ЦЕНТРОВ В ГОРОДАХ РОССИИ

Волгоград

ООО "Сервисцентр ТМ"
400117 г. Волгоград, ул. 8 Воздушной Ар-
мии, д. 35
(8442) 35-15-81

Воронеж

"Орбита Сервис"
394030 г. Воронеж, ул. Донбасская, д. 1
(0732) 52-43-86, 77-43-29, 77-43-97

Екатеринбург

АСЦ Радиоимпорт
г. Екатеринбург, ул. 8 Марта, д. 99
(343) 257-44-62

Казань

"Сервисцентр"
Республика Татарстан, 420034 г. Казань, ул.
Декабристов, д. 113
(8432) 18-09-99, 18-14-52

Калининград

ООО ТТЦ "ВЕГА"
236038 г. Калининград, ул. Гагарина, д. 41-
45
(0112) 53-49-04

Краснодар

ООО ПО "Фотон"
350049 г. Краснодар, ул. Северная, д. 94
(8612) 21-21-60, 20-70-80

Красноярск

"Sinatra"
г. Красноярск, ул. Партизана Железняка, д.
18, оф. 115
(3912) 59-17-55

Нижний Новгород

ООО Сервисный центр "Электроника"
г. Нижний Новгород, ул. Максима Горького,
д. 250
(8312) 36-75-04, 36-63-71

Новосибирск

ООО "РАШ"
г. Новосибирск, ул. Московская, д. 2 (383)
(383) 266-04-60

Пермь

ООО "Сатурн-Р"
г. Пермь, ул. Карпинского, д. 27
(3422) 19-05-00, 19-05-12

Ростов-на-Дону

ООО "ПОИСК-Сервис"
344006 г. Ростов-на-Дону, ул. 50 лет Рост-
сельмаша, д. 1
(832) 250-11-36

Рязань

"Техсервис"
г. Рязань, ул. Новая, д. 51 Г
(0912) 21-02-19

Самара

ООО "Орбита-Сервис"
443074 г. Самара, ул. Мориса Тореза, д. 137
(8462) 62-62-62

Санкт-Петербург

"Партия-сервис"
г. Санкт-Петербург, ул. Варшавская,
д. 51, кор. 1
(812) 374-21-16

Саратов

ООО "РИМ-Сервис"
410003 г. Саратов, Волочаевский проезд,
д. 3
(8452) 48-61-62

Уфа

ООО ЦТС "Форте-Сервис"
450106 г. Уфа ул. Степана Кувыкина, д. 18
(3472) 55-90-99